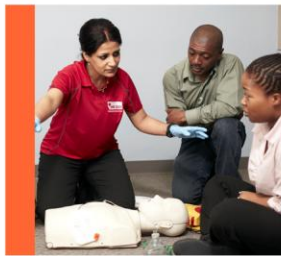




**CROIX-ROUGE  
CANADIENNE**

# Secourisme et RCR

**Normes nationales des programmes 2011**





## Table de matières

Introduction.....	5
Le secourisme de la Croix-Rouge Canadienne.....	6
Logos.....	8
Pratiques saines en matière de secourisme.....	9
Matériel de secourisme.....	10
Programme RCR/DEA.....	13
RCR/DEA.....	14
Programme de secourisme de base.....	17
Secourisme d’urgence.....	18
Secourisme général.....	20
Programme de milieux de garde.....	23
Secouristes avertis.....	24
Gardiens avertis.....	26
Secourisme d’urgence – Soins aux enfants.....	28
Secourisme général – Soins aux enfants.....	30
Programme de secourisme en milieu sauvage et éloigné.....	33
Secourisme en milieu sauvage et éloigné.....	34
Secourisme en milieu sauvage et éloigné – avancé.....	36
Programme de secourisme en mer.....	39
Secourisme élémentaire en mer.....	40
Secourisme avancé en mer.....	42
Programme de soins préhospitaliers.....	45
Administration d’oxygène.....	46
Premier répondant.....	48
Répondant médical d’urgence.....	50
Programme de formation des moniteurs.....	53
Politiques destinées aux moniteurs.....	54
Programme de formation des moniteurs.....	65
Moniteur de CRC.....	66
Moniteur de secourisme.....	70
Moniteur – Administration d’oxygène.....	74
Moniteur de secourisme en milieu sauvage et éloigné.....	76
Moniteur Premier répondant.....	80
Moniteur Répondant médical d’urgence.....	84
Programme de formation des instructeurs.....	89

Instructeur de RCR.....	90
Instructeur de secourisme .....	92
Instructeur de secourisme en milieu sauvage et éloigné .....	94
Instructeur premier répondant/répondant médical d'urgence .....	96
Maîtres-instructeurs .....	99
Programme de formation des animateurs .....	101
Animateurs secouristes avertis .....	102
Aminateur Gardiens avertis.....	103
Glossaire.....	105

# Introduction

## Aperçu

**Les présentes normes ont été élaborées en 2011, au cours du projet de révision des programmes de secourisme et de RCR. La Croix-Rouge s'est engagée à les revoir annuellement afin d'assurer qu'elles appuient la prestation de services de qualité sur le terrain.**

Les moniteurs, les instructeurs, les maîtres-instructeurs, les partenaires de formation ainsi que le personnel de la Croix-Rouge canadienne doivent utiliser et respecter ces normes. La première section du document traite des normes relatives à tous les cours de secourisme et de RCR/DEA de niveau participant, alors que la deuxième section contient les exigences quant aux programmes de formation des moniteurs, lesquels servent de complément aux cours de niveau participant.

Les normes présentées dans ce document ont été approuvées par la Croix-Rouge canadienne, conformément aux lignes directrices établies par l'ILCOR. Elles respectent les décisions prises par les organismes nationaux de formation en ce qui a trait aux techniques de RCR/DEA et au secourisme. À titre de moniteur, d'instructeur ou de partenaire de formation de la Croix-Rouge, vous devez enseigner la matière tel que précisé dans le présent document. Toute modification aux normes ou aux procédures sera communiquée par écrit.

Certaines procédures, comme celles ayant trait au DEA, peuvent varier d'une province à une autre ou d'un territoire à un autre en fonction des lois qui régissent ces procédures. Dans ces circonstances, les bureaux locaux et/ou de Zone fourniront les normes et les protocoles par écrit. Si vous êtes incertain de la norme à respecter, veuillez communiquer avec la Croix-Rouge canadienne.

### *Exigences législatives*

L'ensemble des programmes de secourisme doit respecter les lois fédérales, provinciales et territoriales qui peuvent être consultées à l'adresse suivante :

[www.croixrouge.ca/legislationsecourisme](http://www.croixrouge.ca/legislationsecourisme). Bien que la Croix-Rouge canadienne ait fait des recherches sur les exigences législatives, il est de la responsabilité des moniteurs de s'assurer que les cours qu'ils donnent sont conformes à ces exigences.

Le secourisme de la Croix-Rouge Canadienne

L'emblème de la Croix-Rouge

Pratiques saines en matière de secourisme

Matériel de secourisme

## Le secourisme de la Croix-Rouge Canadienne

### ***But du secourisme de la Croix-Rouge canadienne***

« Améliorer la qualité de vie des personnes en les préparant à faire des choix sécuritaires, à prévenir les traumatismes et à intervenir en cas d'urgence. »

### ***Slogan de la Croix-Rouge***

Secourisme Croix-Rouge. Prêt pour la vie.

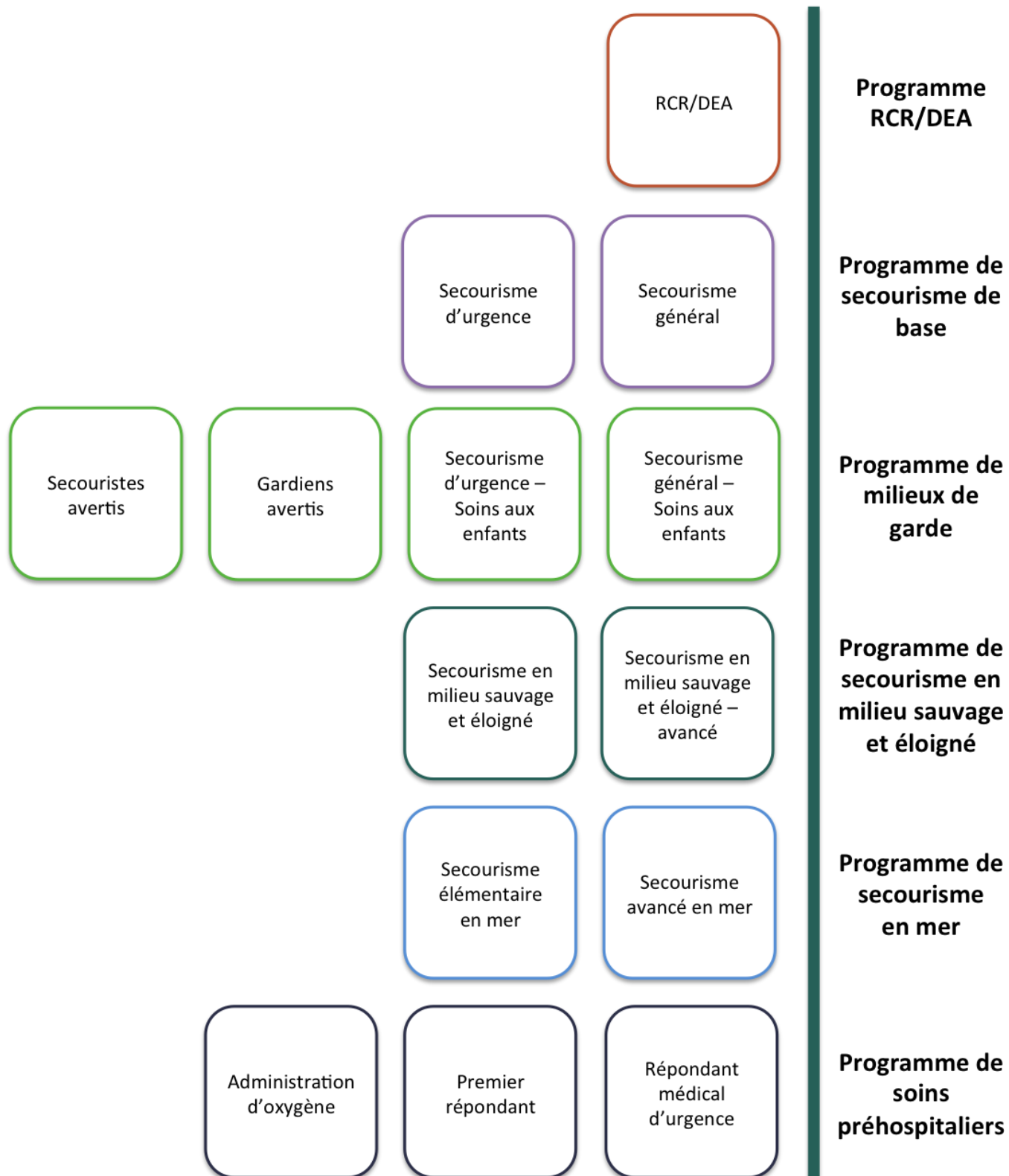
### ***Cours et programmes de secourisme***

Le programme de prévention des traumatismes de la Croix-Rouge canadienne offre des programmes et des cours individuels.

Tous les cours de la Croix-Rouge canadienne :

- Offrent les outils nécessaires aux participants afin qu'ils soient en mesure de prévenir les traumatismes et de choisir des habitudes de vie saines;
- Comprennent un volet portant sur les systèmes des services médicaux d'urgence (SMU);
- Ont des durées de cours recommandés, ce qui vous permet d'enseigner adéquatement le contenu du cours en fonction du nombre de participants, de l'équipement disponible et de la formation antérieure des participants.

Tous les cours de la Croix-Rouge canadienne portant sur la réanimation cardiorespiratoire (RCR/DEA) et le secourisme sont enseignés conformément aux lignes directrices et aux normes établies par l'ILCOR et les organismes nationaux de formation.



### *L’emblème de la Croix-Rouge*

Les emblèmes de la Croix-Rouge, du Croissant-Rouge, et du Cristal Rouge sont des symboles de protection reconnus partout dans le monde; ils protègent les personnes qui les portent au cours de conflits armés. De plus, ils permettent d’identifier les organismes qui, tout comme la Croix-Rouge canadienne, constituent le Mouvement international de la Croix-Rouge et du Croissant-Rouge (le Mouvement). La Croix-Rouge canadienne veille au respect des Conventions de

*VEUILLEZ VISITER LE SITE WEB  
[CROIXROUGE.CA](http://CROIXROUGE.CA) POUR EN  
APPRENDRE PLUS SUR L’EMBLÈME  
DE LA CROIX-ROUGE.*



Genève et des lois nationales.



Un usage adéquat des emblèmes permet de préserver leurs vertus protectrices, et du même coup, de sauver des vies. L’emblème de la Croix-Rouge est l’un des plus importants symboles au monde. Il est de plus parfaitement logique d’utiliser adéquatement l’emblème puisque ce symbole contribue aux campagnes de financement et aux activités promotionnelles. Voilà pourquoi la Croix-Rouge canadienne devrait afficher cet emblème sur tous les produits, toutes les publications et tout le matériel qu’elle utilise ou distribue accompagné de son nom, Croix-Rouge canadienne.



Même le symbole le plus efficace ne peut pas avoir une identité visuelle convaincante dans le néant. Tous les éléments sur lesquels figure l’image de marque (le nom et l’emblème de la Croix-Rouge canadienne) – affiches, produits et panneaux – doivent être à la hauteur de l’image de la Croix-Rouge canadienne. Tous ces éléments doivent s’harmoniser pour former un tout, pour guider et pour projeter une image d’ensemble positive.

### *Partenaires de formation*

Les partenaires de formation de la Croix-Rouge canadienne peuvent utiliser le logo Partenaire de formation conformément aux conditions décrites dans nos normes de graphiques.

### *Symbole universel du secourisme*

Le symbole universel du secourisme est représenté par une croix blanche sur fond vert. Il permet de reconnaître un poste de secours, une trousse de premiers soins/trousse de secours ou tout autre objet relatif au secourisme.



## Pratiques saines en matière de secourisme

Il incombe à la Croix-Rouge canadienne de préserver la santé et la sécurité de toutes les personnes qui participent à ses cours. Le matériel et les procédures employés dans le cadre des programmes de secourisme et de RCR témoignent de cette préoccupation.

En tant que moniteur ou instructeur, une de vos responsabilités consiste à protéger les participants contre des risques sanitaires. La procédure décrite dans le présent document vise à réduire les risques liés à une pratique intense susceptible d'entraîner des blessures ou des urgences médicales soudaines et à limiter les risques de propagation de maladies transmissibles. Il vise également à réduire les risques qu'un participant blesse son partenaire pendant la pratique d'un exercice de secourisme.

### ***Activité physique***

Au début de tout cours de secourisme et de RCR de la Croix-Rouge canadienne, les participants et les candidats moniteurs et instructeurs doivent être avertis de ce qui suit.

Pour la plupart des gens, les activités physiques pratiquées dans le cadre des cours de secourisme et de RCR ne devraient pas constituer une menace à la santé. Toutefois, il se peut que quelques personnes éprouvent de la fatigue en les exécutant. Si l'un des énoncés suivants correspond à votre situation, nous vous suggérons de ne pas participer aux exercices et aux démonstrations relatives aux techniques qui exigent un effort physique avant d'en avoir discuté avec votre médecin.

- Vous avez des antécédents de maladies cardiaques
- Vous êtes atteint de troubles respiratoires
- Vous êtes enceinte
- Si vous n'êtes pas certain d'être en mesure d'accomplir une activité physique faisant partie d'un cours, consultez le formateur avant que ce cours ne débute. Si vous désirez continuer d'assister au cours, mais êtes incapable d'accomplir tous les exercices, vous ne pouvez pas réussir le cours et recevoir votre certificat

### ***Prévention de la transmission des maladies***

La prévention de la transmission des maladies et les techniques de lavage des mains doivent être inclus dans tous les cours de secourisme de la Croix-Rouge canadienne. Une hygiène adéquate est importante lors d'interventions relatives au secourisme, car des pratiques non hygiéniques peuvent favoriser la transmission de nombreuses infections. Les personnes atteintes d'une maladie contagieuse ne devraient utiliser que leur propre mannequin pour effectuer les exercices et prendre les précautions nécessaires pour éviter que les autres participants ne contractent la maladie.

## Matériel de secourisme

### *Ratios d'équipement*

<b>Formateur-participants</b>	<b>1:12 et moins</b>	<b>1:18</b>	<b>1:30*</b>
Espace libre-participant	1.4m <sup>2</sup> (15 pi. ca.):1	1.4m <sup>2</sup> (15 pi. ca.):1	1.4m <sup>2</sup> (15 pi. ca.):1
Mannequins -participant	1:4	1:1	1:4
DEA de pratique-participant	1:4	1:3	s/o
Couvertures-participant	1:4	1:4	1:2
Bandages triangulaires-participant	5:2	5:2	5:2
Barrières de protection et gants sans latex-participant	1:1	1:1	1:1
Nécessaires d'intervention (pour les programmes de soins pré hospitaliers)	1:4	s/o	s/o

*\*1:30 s'applique uniquement aux cours Gardiens avertis et Secouristes avertis.*

### **Nécessaires d'intervention**

*Les trousse d'intervention sont utilisées uniquement aux endroits indiqués.*

Chaque nécessaire d'intervention devrait comprendre les articles suivants :

- Sphygmomanomètre;
- Stéthoscope et un stéthoscope d'enseignement;
- Bouteilles et régulateurs d'oxygène;
- Ensemble de canules oropharyngées;
- Sondes nasopharyngées;
- Ballon-masque (au moins un), convenant aux adultes, aux enfants et aux bébés;
- Dispositif d'aspiration et embouts;
- Masques sans réinspiration;
- Bandes roulées;
- Tampons de gaze ou pansements non stérilisés;
- Bandages triangulaires;
- Couverture.

### **Ventilation d'un mannequin**

Les participants aux cours de la Croix-Rouge canadienne qui ne mènent pas à l'obtention d'un certificat ne sont pas tenus de démontrer concrètement leurs compétences en matière de respiration artificielle, mais doivent être capables de décrire comment établir l'étanchéité d'un masque et comment donner des insufflations.

Tous les participants suivant un cours qui mène à l'obtention d'un certificat doivent prouver à leur moniteur qu'ils maîtrisent les techniques de ventilations adéquates en les mettant en pratique sur un mannequin. Les participants sont encouragés à employer une barrière de protection ou à amener un membre de leur famille au cours afin d'effectuer la démonstration de ces compétences. Remarque : Même si un participant n'est pas un répondant

désigné, il peut envisager de le devenir et doit prendre cette possibilité en compte durant la démonstration de ses compétences relatives aux ventilations.

Les moniteurs de secourisme doivent enseigner comment faire les ventilations aux participants en faisant une démonstration à l'aide d'un mannequin et en utilisant une barrière de protection. Durant cette démonstration, les moniteurs ne doivent utiliser que des barrières de protection convenant aux mannequins employés.

Lors du renouvellement de leur certificat, les moniteurs de secourisme doivent apporter avec eux une barrière de protection afin de prouver à l'instructeur qu'ils sont en mesure d'effectuer adéquatement la respiration artificielle sur le mannequin à l'aide de ce dispositif.

### ***Nettoyage et décontamination du matériel de secourisme***

Le moniteur ou l'instructeur de secourisme doit veiller à ce que le matériel utilisé durant le cours soit propre et ne présente aucun danger. Certains mannequins ont dans la bouche des sacs en plastique jetables qui sont utilisés pour leur recouvrir le visage. D'autres mannequins sont dotés d'une tête amovible. Ainsi, chaque participant peut pratiquer avec une tête distincte qu'il peut enlever à la fin de la démonstration. Il ne faut employer que du matériel pouvant être stérilisé après chaque cours, conformément aux recommandations ci-dessous.

La décontamination du matériel suivant doit être effectuée à la fin de chaque cours :

- Mannequins
- Ballons-masques
- Masques de poche
- Barrières de protection réutilisables
- Tout autre matériel avec lequel des liquides corporels peuvent entrer en contact.

Le matériel de secourisme, tel que les bandages et les chiffons employés sur les mannequins, doit être lavé après chaque cours afin d'être propre pour le cours suivant.

### ***Décontamination des mannequins, des ballons-masques et des barrières de protection durant le cours***

Il faut disposer de suffisamment de matériel pour qu'aucun participant n'ait à partager le sien. Il s'agit de la meilleure façon de s'assurer que les participants utilisent du matériel propre. Lorsque les participants doivent absolument partager leur matériel, on doit désinfecter les mannequins durant le cours au moyen d'une solution de décontamination, telle que l'alcool. Lors des exercices pratiques, chaque participant doit nettoyer tout le visage ainsi que l'intérieur de la bouche du mannequin après s'en être servi. Montrez aux participants la marche à suivre ci-dessous :

1. Essuyer le visage du mannequin à l'aide d'un tampon à l'alcool.
2. Laisser sécher l'alcool à l'air, car souffler sur la barrière de protection que vous tentez de désinfecter la contaminerait de nouveau.
3. Jeter le tampon à l'alcool après usage.

**Remarque à l'intention du moniteur :** Les tampons à l'alcool doivent être mis à la disposition des participants si ces derniers désirent les employer avant et pendant le cours.

### ***Décontamination des mannequins, des ballons-masques et des barrières de protection après le cours***

À la fin de chaque session, nettoyez bien tous les mannequins dès que vous le pouvez. Vous aurez besoin :

- D'une solution de décontamination

- De tampons de gaze
  - D'une brosse destinée à nettoyer l'intérieur des biberons
  - De savon et d'eau
  - De bassines ou de seaux
  - De gants jetables non stériles
  - De tout autre matériel recommandé par le fabricant des mannequins
  - De matériel de sécurité pour les personnes qui effectuent le nettoyage du matériel
1. Agissez conformément au Système d'information sur les matières dangereuses utilisées au travail (SIMDUT) et portez un équipement de sécurité approprié lorsque vous nettoyez le matériel au moyen de solutions de décontamination.
  2. Suivez les recommandations du fabricant afin de démonter les mannequins correctement.
  3. Nettoyez bien toutes les parties du mannequin avec de l'eau chaude savonneuse, rincez-les et décontaminez-les à l'aide d'une solution de décontamination. Il est tout aussi important de frotter vigoureusement chaque partie avec de l'eau et du savon qu'avec de l'eau de Javel.
  4. Lavez le corps, les cheveux et les vêtements des mannequins régulièrement afin que ceux-ci demeurent propres et agréables à regarder.

### *Solution destinée à la décontamination des mannequins*

1. Pour préparer une solution de décontamination, ajoutez 60ml (1/4 de tasse) d'eau de Javel domestique à 4L (1 gallon) d'eau potable.
2. Préparez une nouvelle solution avant chaque session et jetez-la après l'avoir utilisée.
3. N'employez pas d'eau de Javel parfumée, car elle pourrait donner un goût au plastique.
4. Lorsque vous mettez le matériel à tremper dans la solution, laissez agir pendant 10 minutes.
5. Puisque certaines personnes trouvent l'odeur de l'eau de Javel désagréable, vous pouvez substituer cette dernière par une solution d'alcool à 70 % (alcool isopropylique ou éthylique). Bien que l'alcool détruise un grand nombre de bactéries et de virus, certains micro-organismes résistent à son action. Cependant, si vous frottez énergiquement le visage d'un mannequin avec un tampon de gaze propre et une solution d'alcool à 70 %, le risque de transmission des maladies infectieuses devient extrêmement faible.

## Programme RCR/DEA

**Aperçu**

Les cours de RCR/DEA de la Croix-Rouge permettent d'acquérir des habiletés vitales en secourisme. En effet, tous les cours traitent de la réanimation cardiorespiratoire (RCR) et des techniques de respiration artificielle chez les adultes, les enfants et les bébés. Ils répondent aux exigences législatives en matière de sécurité professionnelle et d'assurance contre les accidents du travail en vigueur dans les provinces/territoires et permettent de former les personnes ayant besoin des habiletés en secourisme dans leur milieu de travail. Ces cours sont également offerts aux personnes désirant acquérir des techniques en secourisme afin de pouvoir intervenir lors de situations d'urgence qui surviennent à domicile.

**Cours**

RCR/DEA

**Description:**

Les cours de réanimation cardiorespiratoire (RCR) permettent d’acquérir les habiletés nécessaires afin de reconnaître et répondre à des urgences cardiovasculaires, ainsi qu’à des obstructions de voies respiratoires chez des adultes, des enfants et des bébés, et ce, en fonction du niveau de RCR choisi. Tous les cours comprennent l'utilisation d'un défibrillateur externe automatisé (DEA). Les cours sont adaptés aux personnes qui cherchent une formation offerte en milieu de travail ou à celles qui souhaitent les suivre par intérêt personnel.

**Formateur :** Moniteur de RCR (incluant moniteur de secourisme, moniteur SMSE, moniteur PR, moniteur RMU, instructeur de secourisme, instructeur SMSE, ainsi qu’instructeur PR/RMU).

**Durée du cours :**

RCR niveau A	4 heures d’enseignement
RCR niveau C	5 heures d’enseignement
RCR niveau ISS	6 heures d’enseignement

**Rapport maximum formateur-participants :** 1:18\*

**Critères de réussite :**

- Posséder de bonnes techniques et bien les démontrer. Obtenir au moins 75 % lors de l’évaluation des connaissances
- Satisfaire à d'autres exigences législatives, s'il y a lieu
- Être présent et participer à la totalité du cours
- Les moniteurs peuvent rendre plus accessible l’évaluation des connaissances en fonction de la loi et/ou des besoins des participants.

**Matériel du participant requis :**

- Guide de RCR/DEA (par participant)
- Évaluation des connaissances et feuille de réponses (par participant)
- Feuille de rétroaction du cours (par participant)

\*(Voir Ratios d’équipement)

**Matériel de formation requis:**

- Mannequins adultes (et mannequins bébés lorsque l’on enseigne la RCR, niveau C ou supérieur), disposant d’un torse complet ou mannequin sur lequel on peut indiquer correctement le placement des électrodes \*
- DEA de pratique \*
- Articles nécessaires à la décontamination
- Barrières de protection et gants sans latex \*
- Bandages triangulaires\*
- Bandages
- Deux inhalateurs-doseurs avec chambre de retenue
- Ballon-masque(s), convenant aux adultes, aux enfants et aux bébés (seulement pour le cours aux intervenants en soins de santé).
- Projecteur ACL ou lecteur DVD
- Présentation de la Croix-Rouge (DVD)

**Recommandé :**

- Trousse de simulation
- Tableau conférence ou tableau blanc
- Matelas
- Articles de bureau
- Insignes nominatifs

**Préalables :**

Aucun.

**Contenu du cours :****Niveau A**

- La Croix-Rouge
- Le rôle du secouriste
- Vérifier, Appeler, Secourir
- Position latérale de récupération H.A.IN.E.S.
- Obstruction des voies respiratoires – Adulte
- Aide à la prise de médicaments
- Angine et arrêt cardiaque
- Accident vasculaire cérébral
- RCR-Adulte
- Hémorragie grave

**Niveau C**

- Contenu du niveau A
- Obstruction des voies respiratoires – Enfant/bébé
- RCR – Enfant/bébé

**Niveau ISS**

- Contenu du niveau C
- Subluxation de la mâchoire inférieure
- Vérification du pouls
- Respiration artificielle – Adulte, enfant et bébé
- Ballon-masque – Adulte, enfant et bébé
- RCR à deux secouristes – Adulte, enfant et bébé

Voir dans le guide du moniteur les détails qu'il faut connaître au sujet de chaque section.

Tout contenu additionnel exigé par des lois locales.

**Certificat :**

- Carte de certification (certificat mural optionnel)
- 3 ans

**Renouvellement :**

Pour le renouvellement du certificat, les normes demeurent les mêmes, exception faite de ce qui suit :

- Une preuve d'un certificat à jour de RCR/DEA niveau C ou ISS (ou conformément à la loi) est requise.
- Seuls les certificats de RCR niveau C et RCR-ISS pourront être renouvelés.
- Les participants ne sont pas tenus de se procurer un autre *Guide de RCR/DEA*.
- Temps d'enseignement requis :

RCR niveau C	4 heures d'enseignement
RCR niveau ISS	4 heures d'enseignement



## Programme de secourisme de base

### Aperçu

Les cours de secourisme et RCR de base de la Croix-Rouge permettent d'acquérir des habiletés vitales en secourisme. En effet, tous les cours traitent de la réanimation cardiorespiratoire (RCR) et des techniques de respiration artificielle chez les adultes, les enfants et les bébés. Ils répondent aux exigences législatives en matière de sécurité professionnelle et d'assurance contre les accidents du travail en vigueur dans les provinces/territoires et permettent de former les personnes ayant besoin des habiletés en secourisme dans leur milieu de travail. Ces cours sont également offerts aux personnes désirant acquérir des techniques en secourisme afin de pouvoir intervenir lors de situations d'urgence qui surviennent à domicile.

### Cours

Secourisme d'urgence

Secourisme général

## Secourisme d'urgence

### Description:

Il s'agit d'un cours de base d'une journée qui donne un aperçu des habiletés en matière de secourisme et de réanimation cardiorespiratoire (RCR) en milieu de travail ou à domicile. Le cours traite des habiletés nécessaires pour reconnaître et prévenir les urgences circulatoires chez les adultes (RCR niveaux A et C et ISS), mais également pour intervenir lors de telles situations. Les urgences des voies respiratoires et la prévention de la transmission des maladies sont également abordées dans le cadre du cours.

**Formateur:** Moniteur de secourisme (incluant moniteur SMSE, moniteur PR, moniteur RMU, instructeur de secourisme, instructeur SMSE, ainsi qu'instructeur PR/RMU).

**Durée du cours :** 6.5-8 heures d'enseignement

**Rapport maximum formateur-participants :** 1:18\*

### Critères de réussite :

- Posséder de bonnes techniques et bien les démontrer. Obtenir au moins 75 % à l'évaluation des connaissances.
- Satisfaire à d'autres exigences légales, s'il y a lieu.
- Être présent et participer à la totalité du cours.
- Les moniteurs peuvent rendre plus accessible l'évaluation des connaissances en fonction de la loi et/ou des besoins des participants.

### Matériel du participant requis :

- *Guide de Secourisme et RCR* de la Croix-Rouge (par participant)
- Évaluation des connaissances et feuille de réponses (par participant)
- Feuille de rétroaction du cours (par participant)

\*(Voir Ratios d'équipement)

### Matériel de formation requis :

- Mannequins adultes, (et mannequins bébés lorsque l'on enseigne la RCR, niveau C ou supérieur), disposant d'un torse complet ou mannequin sur lequel on peut indiquer correctement le placement des électrodes du DEA\*
- DEA de pratique\*
- Articles nécessaires à la désinfection
- Bandages triangulaires\*
- Bandages
- Barrières de protection et gants sans latex\*
- Couvertures\*
- Auto-injecteurs d'épinéphrine de pratique (2)
- Inhalateurs-doseurs avec chambre de retenue (2)
- Ballon-masque(s), convenant aux adultes, aux enfants et aux bébés, seulement pour le cours aux intervenants en soins de santé
- Projecteur ACL ou lecteur DVD
- Présentation de la Croix-Rouge (DVD)

#### Recommandé:

##### Trousse de simulation

- Tableau conférence ou tableau blanc
- Matelas
- Articles de bureau
- Insignes nominatifs

**Préalables :**

Aucun.

**Contenu du cours :**

- La Croix-Rouge
- Se préparer à agir
- Systèmes des services médicaux d'urgence
- Vérifier, Appeler, Secourir
- Urgences des voies respiratoires
- Urgences respiratoires et circulatoires
- Premiers soins en cas d'arrêt respiratoire et cardiaque (incluant RCR-A, C ou ISS)
- Soins des plaies
- Blessures à la tête et à la colonne
- Blessures aux os, aux muscles et aux articulations
- Urgences médicales soudaines
- Urgences liées à l'environnement
- Empoisonnements

Voir dans le guide du moniteur les « essentiels à savoir » pour chaque section.

Tout contenu additionnel exigé par des lois locales.

**Certificat :**

- Carte de certification (certificat mural optionnel)
- 3 ans

**Renouvellement :**

Pour le renouvellement du certificat, les normes demeurent les mêmes, exception faite de ce qui suit :

- Seulement 4 à 6 heures d'enseignement sont nécessaires.
- Une preuve d'un certificat à jour de secourisme d'urgence (ou conformément à la loi) est requise.
- Les participants ne sont pas tenus de se procurer un autre *Guide de secourisme et RCR*.

## Secourisme général

### Description:

Il s'agit d'un cours complet de deux jours qui permet d'acquérir des habiletés en matière de secourisme et de réanimation cardiorespiratoire (RCR). Ce cours s'adresse aux personnes qui doivent recevoir une formation de secourisme et RCR afin de satisfaire à des exigences professionnelles ou à celles qui veulent acquérir des connaissances supplémentaires afin de pouvoir intervenir lors des situations d'urgence qui surviennent à domicile. Différents sujets sont abordés dans le cours, de l'intervention de base (urgences respiratoires et circulatoires, et prévention de la transmission des maladies) à l'intervention approfondie (urgences médicales soudaines et blessures à la tête/colonne vertébrale).

**Formateur:** Moniteur de secourisme (incluant moniteur SMSE, moniteur PR, moniteur RMU, instructeur de secourisme, instructeur SMSE, ainsi qu'instructeur PR/RMU).

**Durée du cours :** 14-16 heures d'enseignement

**Rapport maximum formateur-participants :** 1:18\*

### Critères de réussite :

- Posséder de bonnes techniques et bien les démontrer. Obtenir au moins 75 % à l'évaluation des connaissances
- Satisfaire à d'autres exigences légales, s'il y a lieu
- Être présent et participer à la totalité du cours
- Les moniteurs peuvent rendre plus accessible l'évaluation des connaissances en fonction de la loi et/ou des besoins des participants

### Matériel du participant requis :

- *Guide de Secourisme et RCR* de la Croix-Rouge (par participant)
- Évaluation des connaissances et feuille de réponses (par participant)
- Feuille de rétroaction du cours (par participant)

\*(Voir Ratios d'équipement)

### Matériel de formation requis :

- |  |  |
|--|--|
| <ul style="list-style-type: none"> <li>▪ Mannequins adultes, (et mannequins bébés lorsque l'on enseigne la RCR niveau C ou supérieur) disposant d'un torse complet ou mannequin sur lequel on peut indiquer la bonne façon de placer les électrodes du DEA*</li> <li>▪ DEA de pratique*</li> <li>▪ Articles nécessaires à la désinfection</li> <li>▪ Bandages triangulaires*</li> <li>▪ Bandages</li> <li>▪ Barrières de protection et gants sans latex*</li> <li>▪ Couvertures*</li> <li>▪ Attelles</li> <li>▪ Auto-injecteurs d'épinéphrine de pratique (2)</li> </ul> | <ul style="list-style-type: none"> <li>▪ Inhalateurs-doseurs avec chambre de retenue (2)</li> <li>▪ Ballon-masque(s), convenant aux adultes, aux enfants et aux bébés, (seulement pour le cours aux intervenants en soins de santé)</li> <li>▪ Projecteur ACL ou lecteur DVD</li> <li>▪ Présentation de la Croix-Rouge (DVD)</li> <li>▪</li> </ul> <p><b>Recommandé:</b></p> <p><b>Trousse de simulation</b></p> <ul style="list-style-type: none"> <li>▪ Tableau conférence ou tableau blanc</li> <li>▪ Matelas</li> <li>▪ Articles de bureau</li> <li>▪ Insignes nominatifs</li> </ul> |
|--|--|

**Préalables :**

Aucun.

**Contenu du cours :**

- Introduction
- La Croix-Rouge
- Se préparer à agir
- Systèmes des services médicaux d'urgence
- Vérifier, Appeler, Secourir
- Urgences des voies respiratoires
- Urgences respiratoires et circulatoires
- Premiers soins en cas d'arrêt respiratoire et cardiaque
- Soins des plaies
- Blessures à la tête et à la colonne vertébrale
- Blessures aux os, aux muscles et aux articulations
- Urgences médicales soudaines
- Urgences liées à l'environnement
- Empoisonnements

Voir dans le guide du moniteur les "essentiels à savoir" pour chaque section.

Tout contenu additionnel exigé par des lois locales.

**Certificat :**

- Carte de certification (certificat mural optionnel)
- 3 ans

**Renouvellement :**

Pour le renouvellement du certificat, les normes demeurent les mêmes, exception faite de ce qui suit :

- Seulement 6 à 8 heures d'enseignement sont nécessaires.
- Une preuve d'un certificat à jour de secourisme général (ou conformément à la loi) est requise.
- Les participants ne sont pas tenus de se procurer un autre *Guide de secourisme et RCR*.



## Programme de milieux de garde

**Aperçu**

Les cours destinés aux milieux de garde de la Croix-Rouge sont conçus afin d'introduire les personnes qui y travaillent aux habiletés et aux connaissances en matière de prévention des traumatismes. Les cours Secourisme-Soins aux enfants s'adressent aux adultes s'occupant d'enfants. Les cours Secouristes avertis et Gardiens avertis visent quant à eux, les enfants et les jeunes. Des recherches montrent que les enfants qui ont reçu une formation sur la prévention des traumatismes ont tendance à moins se blesser à la maison, à l'école, ou en jouant. Ils sont également portés à utiliser ces habiletés pour aider les autres.

**Cours**

Secouristes avertis

Gardiens avertis

Secourisme d'urgence – Soins aux enfants

Secourisme général – Soins aux enfants

## Secouristes avertis

### Description:

Le programme est conçu afin de permettre aux enfants d'acquérir des connaissances de base en secourisme, de les sensibiliser et de leur apprendre leur rôle dans le système des services médicaux d'urgence (SMU). Le programme comprend quatre niveaux qui offrent des activités et une formation en fonction de l'âge pour les enfants, de la première à la quatrième année scolaire.

**Formateur:** Animateur Secouristes avertis (incluant moniteur de secourisme, moniteur SMSE, moniteur PR, moniteur RMU, instructeur de secourisme, instructeur SMSE, ainsi qu'instructeur PR/RMU).

### Durée du cours :

Niveau 1	1 heure d'enseignement
Niveau 2	2 heures d'enseignement <sup>2</sup>
Niveau 3	3 heures d'enseignement <sup>2</sup>
Niveau 4	4 heures d'enseignement <sup>2</sup>

**Rapport maximum formateur-participants :** 1:30\*

### Critères de réussite :

- Satisfaire à d'autres exigences légales, s'il y a lieu.
- Être présent et participer à la totalité du cours.

### Matériel du participant requis :

- *Cahier d'exercices Secouristes avertis* (niveau approprié, par participant)
- Évaluation des connaissances et feuille de réponses (par participant)

\*(Voir Ratios d'équipement)

### Matériel de formation requis :

- Couvertures\*
- Niveau 4 seulement :
  - Mannequins adultes pour la pratique du bouche-à-bouche
  - Articles nécessaires à la désinfection

### Recommandé:

#### Trousse de simulation

- Tableau conférence ou tableau blanc
- Matelas
- Articles de bureau
- Insignes nominatifs
- Barrières de protection et gants sans latex\*
- Bandages triangulaires\*
-

**Préalables :**

**Niveau 1** – 5 à 6 ans

**Niveau 2** – 6 à 8 ans

**Niveau 3** – 8 à 10 ans

**Niveau 4** – 10 à 12 ans

---

**Contenu du cours :**

Chaque niveau prend appui sur le précédent.

**Niveau 1**

- La Croix-Rouge canadienne
- Je suis un secouriste averti
- Vérifier s'il n'y a aucun danger
- Obtenir de l'aide
- Conclusion

**Niveau 2**

- La Croix-Rouge canadienne
- Je suis un secouriste averti
- Vérifier s'il n'y a aucun danger
  - Empoisonnements
- Obtenir de l'aide
- Préserver la vie humaine
  - Coupures et éraflures
  - Brûlures

**Niveau 3**

- La Croix-Rouge canadienne
- Je suis un secouriste averti
- Vérifier s'il n'y a aucun danger
- Obtenir de l'aide

- Préserver la vie humaine
  - Étouffement
  - Hémorragie
  - Réconfort
  - Empoisonnements
  - Brûlures

**Niveau 4**

- La Croix-Rouge canadienne
- Je suis un secouriste averti
- Vérifier s'il n'y a aucun danger
- Obtenir de l'aide
- Préserver la vie humaine
  - Inconscience
  - Étouffement
  - Respiration artificielle
  - Hémorragie
  - Réconfort
  - Empoisonnements
  - Fractures
  - Brûlures

---

**Certificat :**

- Pas de carte de certification.
- Pas de date d'expiration.

**Renouvellement :**

Sans objet.

## Gardiens avertis

### Description:

Ce programme permet aux jeunes âgés de 11 à 15 ans d’acquérir des habiletés en secourisme élémentaire et des compétences nécessaires pour prendre soin des enfants. Les participants apprennent à s’occuper de jeunes enfants de divers groupes d’âge, à prévenir les urgences et à intervenir en cas de besoin. Ils reçoivent également une formation afin de se promouvoir en tant que gardiens auprès de futurs parents.

**Formateur:** Animateur Gardiens avertis (incluant moniteur de secourisme, moniteur SMSE, moniteur PR, moniteur RMU, instructeur de secourisme, instructeur SMSE, ainsi qu’instructeur PR/RMU).

**Durée du cours :** 8 heures d’enseignement

**Rapport maximum formateur-participants :** 1:30\*

### Critères de réussite :

- Posséder de bonnes techniques et bien les démontrer. Obtenir au moins 75 % à l’évaluation des connaissances.
- Être présent et participer à la totalité du cours.
- Les moniteurs peuvent rendre plus accessible l’évaluation des connaissances en fonction de la loi et/ou des besoins des participants.

### Matériel du participant requis :

- *Manuel Gardiens avertis* (par participant)
- Évaluation des connaissances et feuille de réponses (par participant)
- Feuille de rétroaction du cours (par participant)

\*(Voir Ratios d’équipement)

### Matériel de formation requis :

- Poupées
- Rouleau de gaze de 3 pouces
- Compresse de gaze non stérilisés
- Biberons
- 1 bavette ou serviette pour chaque poupée
- Couches
- Serviettes jetables pour bébé
- Articles nécessaires à la désinfection
- Bandages triangulaires\*
- Bandages
- Gants sans latex\*

### Recommandé:

- Tableau conférence ou tableau blanc
- Matelas
- Articles de bureau
- Insignes nominatifs

**Préalables :**

11 ans et plus.

---

**Contenu du cours :**

- La Croix-Rouge
- La garde d'enfants
- Prendre soins des bébés
- Prendre soins des tout-petits
- Prendre soins des enfants d'âge préscolaire
- Prendre soins des enfants d'âge scolaire
- Créer un environnement sécuritaire
- Urgence et premiers soins – Quoi faire ?

Voir dans le guide du moniteur les “essentiels à savoir” pour chaque section.

---

**Certificat :**

- Pas de carte de certification.
- Pas de date d'expiration.

**Renouvellement :**

Sans objet.

## Secourisme d'urgence – Soins aux enfants

### Description:

Il s'agit d'un cours de base d'une journée qui donne un aperçu des habiletés en matière de secourisme et de réanimation cardiorespiratoire (RCR) tout en mettant l'accent sur les blessures et les maladies infantiles. Le cours traite des habiletés nécessaires pour reconnaître et prévenir les urgences circulatoires chez les enfants et les bébés (RCR niveau B), mais également pour intervenir lors de telles situations. Les urgences des voies respiratoires et les urgences respiratoires, ainsi que la prévention de la transmission des maladies sont également abordées dans le cadre du cours. Le cours est conçu pour les personnes qui travaillent dans le domaine de l'éducation de la petite enfance, ainsi que les parents/personnes responsables.

**Formateur:** Moniteur de secourisme (incluant moniteur SMSE, moniteur PR, moniteur RMU, instructeur de secourisme, instructeur SMSE, ainsi qu'instructeur PR/RMU).

**Durée du cours :** 8 heures d'enseignement

**Rapport maximum formateur-participants :** 1:18\*

### Critères de réussite :

- Posséder de bonnes techniques et bien les démontrer. Obtenir au moins 75 % à l'évaluation des connaissances.
- Satisfaire à d'autres exigences légales, s'il y a lieu.
- Être présent et participer à la totalité du cours.
- Les moniteurs peuvent rendre plus accessible l'évaluation des connaissances en fonction de la loi et/ou des besoins des participants.

### Matériel du participant requis :

- *Guide de Secourisme et RCR- Soins aux enfants* de la Croix-Rouge (par participant)
- Évaluation des connaissances et feuille de réponses (par participant)
- Feuille de rétroaction du cours (par participant)

\*(Voir Ratios d'équipement)

### Matériel de formation requis :

- |   |  |
|---|--|
| <ul style="list-style-type: none"> <li>▪ Mannequins enfants et bébés munis d'un torse pour la pratique du bouche-à-bouche ou un mannequin sur lequel on peut indiquer la bonne façon de placer les électrodes de DEA*</li> <li>▪ DEA de pratique*</li> <li>▪ Articles nécessaires à la désinfection</li> <li>▪ Bandages triangulaires*</li> <li>▪ Bandages</li> <li>▪ Barrières de protection et gants sans latex*</li> <li>▪ Couvertures*</li> <li>▪ Attelles</li> </ul> | <ul style="list-style-type: none"> <li>▪ Auto-injecteurs d'épinéphrine de pratique (2)</li> <li>▪ Inhalateurs-doseurs avec chambre de retenue (2)</li> <li>▪ Projecteur ACL ou lecteur DVD</li> <li>▪ Présentation de la Croix-Rouge (DVD)</li> <li>▪</li> </ul> <p><b>Recommandé:</b></p> <p><b>Trousse de simulation</b></p> <ul style="list-style-type: none"> <li>▪ Tableau conférence ou tableau blanc</li> <li>▪ Matelas</li> <li>▪ Articles de bureau</li> <li>▪ Insignes nominatifs</li> </ul> |
|---|--|

**Préalables :**

Aucun.

**Contenu du cours :****Introduction**

- La Croix-Rouge
- Se préparer à agir
- Systèmes des services médicaux d'urgence
- Vérifier, Appeler, Secourir
- Urgences des voies respiratoires
- Urgences respiratoires et circulatoires
- Premiers soins en cas d'arrêt respiratoire et cardiaque (incluant la RCR niveau B pour bébés et enfants)
- Blessures à la tête et à la colonne vertébrale
- Blessures aux os, aux muscles et aux articulations
- Soins des plaies
- Urgences médicales soudaines
- Urgences liées à l'environnement
- Empoisonnements
- Maladies de l'enfance
- Assurer la sécurité des enfants

Voir dans le guide du moniteur les “essentiels à savoir” pour chaque section.

Tout contenu additionnel exigé par des lois locales.

**Certificat :**

- Carte de certification (certificat mural optionnel)
- 3 ans

**Renouvellement :**

Pour le renouvellement du certificat, les normes demeurent les mêmes, exception faite de ce qui suit :

- Seulement 6 à 8 heures d'enseignement sont nécessaires.
- Une preuve d'un certificat à jour de secourisme d'urgence – Soins aux enfants (ou conformément à la loi) est requise.
- Les participants ne sont pas tenus de se procurer un autre *Guide de secourisme et RCR – Soins aux enfants*.

## Secourisme général – Soins aux enfants

### Description:

Il s'agit d'un cours complet de deux jours qui traite des habiletés en matière de secourisme et de réanimation cardiorespiratoire (RCR) tout en mettant l'accent sur les blessures et les maladies infantiles. Différents sujets sont abordés dans le cours, de l'intervention de base (RCR niveau B, urgences circulatoires, urgences des voies respiratoires et urgences respiratoires, ainsi que prévention de la transmission des maladies) à l'intervention approfondie (urgences médicales soudaines et blessures à la tête/colonne vertébrale). Le cours est conçu pour les personnes qui travaillent dans le domaine de l'éducation de la petite enfance ou qui souhaitent acquérir des connaissances supplémentaires afin de pouvoir intervenir lors des situations d'urgence impliquant des enfants et des bébés.

**Formateur:** Moniteur de secourisme (incluant moniteur SMSE, moniteur PR, moniteur RMU, instructeur de secourisme, instructeur SMSE, ainsi qu'instructeur PR/RMU).

**Durée du cours :** 16-20 heures d'enseignement

**Rapport maximum formateur-participants :** 1:18\*

### Critères de réussite :

- Posséder de bonnes techniques et bien les démontrer. Obtenir au moins 75 % à l'évaluation des connaissances.
- Satisfaire à d'autres exigences légales, s'il y a lieu.
- Être présent et participer à la totalité du cours.
- Les moniteurs peuvent rendre plus accessible l'évaluation des connaissances en fonction de la loi et/ou des besoins des participants.

### Matériel du participant requis :

- *Guide de Secourisme et RCR- Soins aux enfants* de la Croix-Rouge (par participant)
- Évaluation des connaissances et feuille de réponses (par participant)
- Feuille de rétroaction du cours (par participant)

\*(Voir Ratios d'équipement)

### Matériel de formation requis:

- Mannequins enfants et bébés munis d'un torse qui peuvent servir à démontrer la bonne façon de placer les électrodes du DEA\*
- DEA de pratique\*
- Articles nécessaires à la désinfection
- Bandages triangulaires\*
- Bandages
- Barrières de protection et gants sans latex\*
- Couvertures\*
- Attelles
- Auto-injecteurs d'épinéphrine de pratique (2)
- Inhalateurs-doseurs avec chambre de retenue (2)
- Projecteur ACL ou lecteur DVD
- Présentation de la Croix-Rouge (DVD)

### Recommandé:

#### Trousse de simulation

- Tableau conférence ou tableau blanc
- Matelas
- Articles de bureau
- Insignes nominatifs

**Préalables :**

Aucun.

**Contenu du cours :**

- La Croix-Rouge
- Se préparer à agir
- Systèmes des services médicaux d'urgence
- Vérifier, Appeler, Secourir
- Urgences des voies respiratoires
- Urgences respiratoires et circulatoires
- Premiers soins en cas d'arrêt respiratoire et cardiaque (incluant la RCR niveau B pour bébés et enfants)
- Blessures à la tête et à la colonne vertébrale
- Blessures aux os, aux muscles et aux articulations
- Soins des plaies
- Urgences médicales soudaines
- Urgences liées à l'environnement
- Empoisonnements
- Maladies de l'enfance
- Assurer la sécurité des enfants

Voir dans le guide du moniteur les "essentiels à savoir" pour chaque section.

Tout contenu additionnel exigé par des lois locales.

**Certificat :**

- Carte de certification (certificat mural optionnel)
- 3 ans

**Renouvellement :**

Pour le renouvellement du certificat, les normes demeurent les mêmes, exception faite de ce qui suit :

- Seulement 8 à 9 heures d'enseignement sont nécessaires.
- Une preuve d'un certificat à jour de secourisme d'urgence – Soins aux enfants (ou conformément à la loi) est requise.
- Les participants ne sont pas tenus de se procurer un autre *Guide de secourisme et RCR – Soins aux enfants*.



## Programme de secourisme en milieu sauvage et éloigné

<b>Aperçu</b>	La Croix-Rouge a élaboré des cours de secourisme spécialisés destinés au milieu sauvage et éloigné. Ces cours sont adaptés aux personnes qui vivent, travaillent et jouent dans des endroits éloignés ou à celles qui les supervisent.
<b>Cours</b>	Secourisme en milieu sauvage et éloigné  Secourisme en milieu sauvage et éloigné – avancé

## Secourisme en milieu sauvage et éloigné

### Description:

Il s'agit d'un cours de base de secourisme en milieu sauvage et éloigné qui reprend les thèmes abordés dans la formation en secourisme général et RCR. En outre, il propose des techniques spécialement conçues pour les interventions en milieu sauvage et éloigné ainsi que des stratégies afin de donner des soins prolongés pendant 24 heures. Une partie du cours est donnée en plein air et exige des participants une plus grande endurance et une bonne condition physique, comparativement à une formation de secourisme typique. Il convient aux personnes qui travaillent ou vivent dans des endroits éloignés ou qui sont passionnées d'activités de plein air.

**Formateur:** Moniteur de secourisme en milieu sauvage et éloigné (incluant instructeur SMSE).

**Durée du cours :** 20 heures d'enseignement

**Rapport maximum formateur-participants :** 1:12\*

### Critères de réussite :

- Posséder de bonnes techniques et bien les démontrer. Obtenir au moins 75 % à l'évaluation des connaissances.
- Satisfaire à d'autres exigences légales, s'il y a lieu.
- Être présent et participer à la totalité du cours.
- Les moniteurs peuvent rendre plus accessible l'évaluation des connaissances en fonction de la loi et/ou des besoins des participants.

### Matériel du participant requis :

- *Manuel de secourisme en milieu sauvage et éloigné* de la Croix-Rouge et le *Guide de poche* (par participant)
- Évaluation des connaissances et feuille de réponses (par participant)
- Feuille de rétroaction du cours (par participant)
- Formulaire de reconnaissance des risques et de décharge (par participant)

\*(Voir Ratios d'équipement)

### Matériel de formation requis :

- Mannequins adultes et bébés disposant d'un torse complet ou mannequin sur lequel on peut indiquer correctement le placement des électrodes du DEA\*
- DEA de pratique\*
- Articles nécessaires à la désinfection
- Bandages triangulaires\*
- Bandages
- Barrières de protection et gants sans latex\*
- Couvertures\*
- Attelles
- Auto-injecteurs d'épinéphrine de pratique (2)
- Inhalateurs-doseurs avec chambre de retenue (2)
- Matériel improvisé permettant de :
  - Soigner les plaies
  - Immobiliser la colonne vertébrale
  - Poser une attelle
  - Traiter l'hypothermie
  - Déplacer une personne

### Recommandé:

#### Trousse de simulation

- Tableau conférence ou tableau blanc
- Matelas
- Articles de bureau
- Insignes nominatifs
- Projecteur ACL ou lecteur DVD
- Présentation de la Croix-Rouge (DVD)
- Cordes et bâches
- Dispositifs de communication

**Préalables :**

Être en bonne santé et en bonne forme physique.

**Contenu du cours :**

- La Croix-Rouge
- Préparation et planification
- Votre santé
- Quel est le P.L.A.N.?
- Urgences des voies respiratoires
- Urgences respiratoires et circulatoires
- Premiers soins en cas –d’arrêt respiratoire et cardiaque (incluant la RCR niveau C)
- Blessures à la tête et à la colonne vertébrale
- Blessures aux os, aux muscles et aux articulations
- Soins des plaies
- Urgences dues au froid ou à la chaleur
- Situations liées à l'environnement
- Empoisonnements
- Urgences médicales
- Évacuation et transport
- Soins prolongés

Voir dans le guide du moniteur les “essentiels à savoir” pour chaque section.

Plus de 25 % du cours doit se dérouler en milieu non urbain. Si possible, plus de 50 % du cours doit se dérouler en milieu non urbain.

Tout contenu additionnel exigé par des lois locales.

**Certificat :**

- Carte de certification (certificat mural optionnel)
- 3 ans (ou selon les lois en vigueur)

**Remarque :**

- Les moniteurs doivent avoir préparé un plan d’avant-départ et l’avoir remis à une personne responsable qui ne participera pas au cours. Un exemple est proposé sur le site Web des partenaires de formation et sur le CD-ROM du moniteur.
- Afin de favoriser des scénarios réalistes, les exercices pratiques sont indispensables à ce programme.
- Les moniteurs devraient avertir les services d'urgence locaux qu'ils effectuent une formation qui inclue la simulation d'urgences. Ceci réduira le risque qu'une vraie intervention d'urgence soit déclenchée.

**Renouvellement :**

Pour le renouvellement du certificat, les normes demeurent les mêmes, exception faite de ce qui suit :

- Seulement 8 à 10 heures d’enseignement sont nécessaires.
- Une preuve d’un certificat à jour de secourisme en milieu sauvage et éloigné (ou conformément à la loi) est requise.
- Les participants ne sont pas tenus de se procurer un autre *Guide de secourisme en milieu sauvage et éloigné*.
- Il n’est pas nécessaire d’aborder les sujets suivants pendant le renouvellement du certificat :
  - Préparation et planification
  - Votre santé
  - Quel est le P.L.A.N.?

## Secourisme en milieu sauvage et éloigné – avancé

### Description:

Il s'agit d'un cours qui porte sur les techniques générales de secourisme et RCR destiné aux personnes qui nécessitent une formation de plus haut niveau pour travailler dans des endroits isolés ou sauvages et pour intervenir lors de situations d'urgence. La formation est également adaptée aux personnes qui agissent à titre de guides ou de superviseurs de groupes. Le cours reprend les thèmes abordés dans la formation en secourisme général et RCR. En outre, il propose des stratégies avancées afin de donner des soins prolongés pendant 24 heures. Une partie du cours est donnée en plein air et exige des participants une plus grande endurance et une bonne condition physique, comparativement à une formation de secourisme typique.

**Formateur:** Moniteur de secourisme en milieu sauvage et éloigné (incluant instructeur SMSE).

**Durée du cours :** 40 heures d'enseignement

**Rapport maximum formateur-participants :** 1:12\*

### Critères de réussite :

- Posséder de bonnes techniques et bien les démontrer. Obtenir au moins 75 % à l'évaluation des connaissances.
- Satisfaire à d'autres exigences légales, s'il y a lieu.
- Être présent et participer à la totalité du cours.
- Les moniteurs peuvent rendre plus accessible l'évaluation des connaissances en fonction de la loi et/ou des besoins des participants.

### Matériel du participant requis :

- *Manuel de secourisme en milieu sauvage et éloigné* de la Croix-Rouge et le *Guide de poche* (par participant)
- Évaluation des connaissances et feuille de réponses (par participant)
- Feuille de rétroaction du cours (par participant)
- Formulaire de reconnaissance des risques et de décharge (par participant)

\*(Voir Ratios d'équipement)

### Matériel de formation requis:

- Mannequins adultes et bébés disposant d'un torse complet ou mannequin sur lequel on peut indiquer la bonne façon de placer les électrodes du DEA\*
- DEA de pratique\*
- Articles nécessaires à la désinfection
- Bandages triangulaires\*
- Bandages
- Barrières de protection et gants sans latex\*
- Couvertures\*
- Attelles
- Auto-injecteurs d'épinéphrine de pratique (2)
- Inhalateurs-doseurs avec chambre de retenue (2)
- Projecteur ACL ou lecteur DVD
- Présentation de la Croix-Rouge (DVD)
- Casque intégral
- Matériel improvisé permettant de :
  - Soigner les plaies
  - Immobiliser la colonne vertébrale
  - Poser une attelle
  - Traiter l'hypothermie
  - Déplacer une personne

### Recommandé

#### Trousse de simulation

- Tableau conférence ou tableau blanc
- Matelas
- Articles de bureau
- Insignes nominatifs
- Projecteur ACL ou lecteur DVD
- Présentation de la Croix-Rouge (DVD)
- Cordes et bâches
- Dispositifs de communication

**Préalables :**

Être âgé d'au moins 16 ans et en bonne santé et en bonne forme physique.

**Contenu du cours :**

- La Croix-Rouge
- Préparation et planification
- Votre santé
- Quel est le P.L.A.N.?
- Urgences des voies respiratoires
- Urgences respiratoires et circulatoires
- Premiers soins en cas d'arrêt respiratoire et cardiaque (incluant la RCR niveauC)
- Blessures à la tête et à la colonne vertébrale
- Blessures aux os, aux muscles et aux articulations
- Soins des plaies
- Urgences dues au froid ou à la chaleur
- Situations liées à l'environnement
- Empoisonnements
- Urgences médicales
- Évacuation et transport
- Soins prolongés

Voir dans le guide du moniteur les "essentiels à savoir" pour chaque section.

Plus de 25 % du cours doit se dérouler en milieu non urbain. Si possible, plus de 50 % du cours doit se dérouler en milieu non urbain.

Tout contenu additionnel exigé par des lois locales.

**Certificat :**

- Carte de certification (certificat mural optionnel)
- 3 ans (ou selon les lois en vigueur)

**Remarque :**

- Les moniteurs doivent avoir préparé un plan d'avant-départ et l'avoir remis à une personne responsable qui ne participera pas au cours. Un exemple est proposé sur le site Web des partenaires de formation et sur le CD-ROM du moniteur.
- Afin de favoriser des scénarios réalistes, les exercices pratiques sont indispensables à ce programme.
- Les moniteurs devraient avertir les services d'urgence locaux qu'ils effectuent une formation qui inclue la simulation d'urgences. Ceci réduira le risque qu'une vraie intervention d'urgence soit déclenchée.

**Renouvellement :**

Pour le renouvellement du certificat, les normes demeurent les mêmes, exception faite de ce qui suit :

- Seulement 16 à 20 heures d'enseignement sont nécessaires
- Une preuve d'un certificat à jour de secourisme en milieu sauvage et éloigné-avancé (ou conformément à la loi) est requise.
- Les participants ne sont pas tenus de se procurer un autre *Guide de secourisme en milieu sauvage et éloigné*.
- Lors du renouvellement du certificat, les sujets suivants ne sont pas nécessaires :
  - Votre santé
  - Quel est le P.L.A.N.?



## Programme de secourisme en mer

<b>Aperçu</b>	<p>Ce programme est conforme aux exigences de Transports Canada décrites dans Publication de transports (TP) 13008. Il est conçu pour répondre aux besoins des personnes susceptibles de prodiguer des premiers soins dans un environnement marin. Pour enseigner les techniques et les connaissances requises, une combinaison de lectures, de discussions et de scénarios tirés de l'industrie maritime/de la pêche est utilisée dans le cadre du cours.</p>
<b>Cours</b>	<p>Secourisme élémentaire en mer</p> <p>Secourisme avancé en mer</p>

## Secourisme élémentaire en mer

### Description:

Il s'agit d'un cours de base de deux jours qui donne un aperçu des habiletés en matière de secourisme et de réanimation cardiorespiratoire (RCR) pour l'industrie maritime/de la pêche. Conforme aux exigences de Transports Canada décrites dans Publication de transports (TP) 13008, le cours est conçu pour toutes les personnes désireuses d'obtenir un brevet de matelot, un visa, un brevet de capitaine ou de premier officier de pont avec restrictions. Il s'adresse également à la personne qui prodigue les premiers soins à bord d'un bâtiment effectuant un voyage à proximité du littoral, de classe 2, ou un voyage en eaux abritées. Le cours traite des habiletés nécessaires pour reconnaître et prévenir les urgences circulatoires (RCR niveau C), mais également pour intervenir lors de telles situations. Des scénarios tirés de l'industrie maritime/de la pêche sont utilisés dans le cadre du cours.

**Formateur:** Moniteur de secourisme (incluant moniteur SMSE, moniteur PR, moniteur RMU, instructeur de secourisme, instructeur SMSE, ainsi qu'instructeur PR/RMU).

**Durée du cours :** 16 heures d'enseignement

**Rapport maximum formateur-participants :** 1:18\*

### Critères de réussite :

- Posséder de bonnes techniques et bien les démontrer. Obtenir au moins 75 % à l'évaluation des connaissances.
- Satisfaire à d'autres exigences légales, s'il y a lieu.
- Être présent et participer à la totalité du cours.
- Les moniteurs peuvent rendre plus accessible l'évaluation des connaissances en fonction de la loi et/ou des besoins des participants.

### Matériel du participant requis :

- *Guide de Secourisme et RCR* de la Croix-Rouge (par participant)
- Évaluation des connaissances et feuille de réponses (par participant)
- Feuille de rétroaction du cours (par participant)

\*(Voir Ratios d'équipement)

### Matériel de formation requis :

- |  |  |
|--|--|
| <ul style="list-style-type: none"> <li>▪ Mannequins adultes munis d'un torse ou mannequin sur lequel on peut indiquer correctement le placement des électrodes du DEA*</li> <li>▪ DEA de pratique*</li> <li>▪ Articles nécessaires à la désinfection</li> <li>▪ Bandages triangulaires*</li> <li>▪ Bandages</li> <li>▪ Barrières de protection et gants sans latex*</li> <li>▪ Couvertures*</li> <li>▪ Attelles</li> </ul> | <ul style="list-style-type: none"> <li>▪ Auto-injecteurs d'épinéphrine de pratique (2)</li> <li>▪ Inhalateurs-doseurs avec chambre de retenue (2)</li> <li>▪ Projecteur ACL ou lecteur DVD</li> <li>▪ Présentation de la Croix-Rouge (DVD)</li> </ul> <p><b>Recommandé:</b></p> <ul style="list-style-type: none"> <li>▪ Trousse de simulation</li> <li>▪ Tableau conférence ou tableau blanc</li> <li>▪ Matelas</li> <li>▪ Articles de bureau</li> <li>▪ Insignes nominatifs</li> </ul> |
|--|--|

**Préalables :**

Les participants doivent avoir un numéro de document de candidat émis par Transports Canada (CDN).

**Contenu du cours :**

- La Croix-Rouge
- Évaluer les besoins des personnes blessées et les facteurs constituant une menace à la sécurité de l'intervenant
- Connaître l'anatomie et les fonctions de l'organisme
- Positionner la personne
- La personne inconsciente
- Techniques de réanimation (incluant la RCR niveau C)
- Contrôler les hémorragies
- Traitement du choc
- Brûlures et blessures causées par des décharges électriques
- Secourir et transporter une personne blessée
- Autres sujets : pansements improvisés, sauvetage en espaces clos, maladies infectieuses, et santé et hygiène personnelles, faire des pansements improvisés et utiliser le matériel de la trousse d'urgence.

Voir dans le guide du moniteur les "essentiels à savoir" pour chaque section.

Tout contenu additionnel exigé par des lois locales.

**Certificat :**

- Carte de certification (certificat mural optionnel)
- 3 ans

En plus du certificat de la Croix-Rouge canadienne, les participants reçoivent un certificat de formation valide cinq ans décerné au nom de Transports Canada.

**Renouvellement :**

- La réglementation fédérale ne permet pas de renouveler le certificat de secourisme en mer.

## Secourisme avancé en mer

### Description:

Il s'agit d'un cours qui porte sur les scénarios et les techniques générales de secourisme et RCR destiné aux personnes qui nécessitent une formation de haut niveau pour travailler dans un milieu marin et d'y intervenir lors de situations d'urgence. Conforme aux exigences de Transports Canada décrites dans Publication de transports (TP) 13008, le cours est conçu pour toutes les personnes désireuses d'obtenir un brevet de matelot, un visa, un brevet de capitaine ou un brevet d'officier de pont. Cours destiné à toute personne qui souhaite obtenir un brevet de capitaine ou de premier officier de pont ou un visa, ou aux personnes chargées de donner les premiers soins à bord d'un bâtiment effectuant un voyage à proximité du littoral, de classe 1 ou un voyage sans restrictions. Le cours traite des techniques de secourisme avancées en matière de réanimation cardiorespiratoire (RCR niveau ISS), d'urgences médicales soudaines, d'administration d'oxygène, et de blessures à la tête et/ou à la colonne vertébrale.

**Formateur:** Moniteur Premier répondant (incluant moniteur RMU et instructeur PR/RMU).

**Durée du cours :** 40-44 heures d'enseignement  
31-35 heures d'enseignement

**Rapport maximum formateur-participants :** 1:12\*

### Critères de réussite :

- Posséder de bonnes techniques et bien les démontrer. Obtenir au moins 80 % à l'évaluation des connaissances.
- Satisfaire à d'autres exigences légales, s'il y a lieu.
- Être présent et participer à la totalité du cours.
- Les moniteurs peuvent rendre plus accessible l'évaluation des connaissances en fonction de la loi et/ou des besoins des participants.

### Matériel du participant requis :

- *Guide de soins d'urgence* de la Croix-Rouge (par participant)
- Évaluation des connaissances et feuille de réponses (par participant)
- Feuille de rétroaction du cours (par participant)

\*(Voir Ratios d'équipement)

### Matériel de formation requis :

- Mannequins adultes et bébés disposant d'un torse complet ou mannequin sur lequel on peut indiquer la bonne façon de placer les électrodes du DEA\*
  - DEA de pratique\*
  - Articles nécessaires à la désinfection
  - Bandages triangulaires\*
  - Bandages
  - Barrières de protection et gants sans latex\*
  - Couvertures\*
  - Attelle rigide
  - Planche dorsale et sangles
  - Collets cervicaux
  - Matériel commercial pour l'immobilisation de la tête
  - Dispositif d'immobilisation du haut du corps (Kendrick)
  - Attelle de traction (Sager)
  - Trousse d'obstétrique
  - Glucomètre et un contenant pour déchets biomédicaux
  - Différents modèles de casques intégraux
  - Nécessaires d'intervention\*
  - Auto-injecteurs d'épinéphrine de pratique (2)
  - Inhalateurs-doseurs avec chambre de retenue (2)
  - Projecteur ACL ou lecteur DVD
  - Présentation de la Croix-Rouge (DVD)
  -
- Recommandé:**
- Trousse de simulation**
- Tableau conférence ou tableau blanc
  - Matelas
  - Articles de bureau
  - Insignes nominatifs
  - Stéthoscopes d'enseignement.
  - Mannequin de pratique pour l'intubation

**Préalables :**

Les participants doivent avoir un numéro de document de candidat émis par Transports Canada. (CDN)

**Contenu du cours :**

- La Croix-Rouge
- Le répondant \*
- Le lieu de l'urgence
- Prévenir la transmission des maladies \*
- Systèmes du corps humain
- L'évaluation
- Urgences respiratoires
- Voies respiratoires et respiration
- Urgences circulatoires
- Hémorragies
- Choc
- Blessures aux tissus mous
- Blessures au système musculo-squelettique
- Blessures à la tête et à la colonne vertébrale
- Blessures à la poitrine, à l'abdomen et au bassin
- Maladies soudaines
- Empoisonnements
- Urgences dues au froid et à la chaleur
- Groupes particuliers \*
- Accouchement \*
- Intervention en cas de crise \*
- Comment s'approcher d'une personne et la déplacer
- Incidents impliquant plusieurs personnes blessées ou malades
- Risques d'intoxication à bord
- Consultation médicale par radio
- Pharmacologie
- Décontamination

\*Dans le cours de 31 heures, ces sujets sont modifiés ou supprimés. Voir détails dans le guide du moniteur.

Voir dans le guide du moniteur les "essentiels à savoir" pour chaque section.

Tout contenu additionnel exigé par des lois locales.

**Certificat :**

- Carte de certification (certificat mural optionnel)
- 3 ans

En plus du certificat de la Croix-Rouge canadienne, les participants reçoivent un certificat de formation valide cinq ans décerné au nom de Transports Canada.

Au terme du cours de 40-44 heures, les participants reçoivent à la fois un certificat de Secourisme avancé en mer et un certificat de Premier répondant.

**Renouvellement :**

- Il n'est pas permis de renouveler le certificat de secourisme en mer aux termes de la réglementation fédérale.



## Programme de soins préhospitaliers

<b>Aperçu</b>	Les cours de soins préhospitaliers de la Croix-Rouge permettent de former les premiers répondants et les personnes qui prodiguent des soins dans un environnement préhospitalier. Les techniques de réanimation avancées sont enseignées dans des cours qui répondent aux besoins des professionnels des services médicaux d'urgence (SMU).
<b>Cours</b>	Administration d'oxygène  Premier répondant  Répondant médical d'urgence

## Administration d'oxygène

### Description:

Le cours permet d'acquérir les connaissances requises pour utiliser différents appareils à oxygène. De plus, les participants apprennent comment réagir lors d'urgences respiratoires et comment les traiter. Ce cours s'adresse aux personnes qui ont à administrer de l'oxygène dans le cadre de leur travail, notamment les surveillants-sauveteurs, les professionnels des services médicaux d'urgence (SMU), etc.

**Formateur:** Moniteur – Administration d'oxygène (incluant moniteur PR, moniteur RMU, instructeur PR/RMU ou moniteur de secourisme si le moniteur a complété le guide d'étude et est titulaire d'un certificat – Administration d'oxygène.

**Durée du cours :** 2-4 heures d'enseignement

**Rapport maximum formateur-participants :** 1:12\*

### Critères de réussite :

- Posséder de bonnes techniques et bien les démontrer. Obtenir au moins 80 % à l'évaluation des connaissances.
- Satisfaire à d'autres exigences légales, s'il y a lieu.
- Être présent et participer à la totalité du cours.
- Les moniteurs peuvent rendre plus accessible l'évaluation des connaissances en fonction de la loi et/ou des besoins des participants.

### Matériel du participant requis :

- *Manuel Administration d'oxygène* de la Croix Rouge (par participant)
- Évaluation des connaissances et feuille de réponses
- Feuille de rétroaction du cours

\*(Voir Ratios d'équipement)

### Matériel de formation requis :

- Mannequins adultes et bébés disposant d'un torse complet ou un mannequin sur lequel on peut indiquer correctement le placement des électrodes du DEA\*
- DEA de pratique\*
- Articles nécessaires à la désinfection
- Barrières de protection et gants sans latex\*
- Bouteilles et régulateurs d'oxygène (2)
- Canules oropharyngées
- Sondes nasopharyngées
- Dispositifs d'aspiration et embouts
- Ballons-masques pour adultes, enfants et bébés
- Masques sans réinspiration

- Projecteur ACL ou lecteur DVD

### Recommandé:

Mannequin de pratique pour l'intubation

### Trousse de simulation

- Tableau conférence ou tableau blanc
- Matelas
- Articles de bureau
- Insignes nominatifs
- Présentation de la Croix-Rouge (DVD)

**Préalables :**

RCR de niveau C ou d'un niveau supérieur à jour.

**Contenu du cours :**

- Équipement de protection respiratoire et aspiration
- Masques de réanimation
- Ballons-masques pour adultes, enfants et bébés
- Réserve d'oxygène
- Dispositifs d'administration

Voir dans le guide du moniteur les "essentiels à savoir" pour chaque section.

Tout contenu additionnel exigé par des lois locales.

**Certificat :**

- Carte de certification et certificat mural
- 3 ans

**Remarque:**

- Dans certaines provinces, on considère que l'oxygène relève des autorités médicales. Il est donc important de se familiariser avec les règlements concernant l'utilisation d'oxygène dans sa province.
- Une personne à qui on demande d'administrer de l'oxygène devrait s'informer auprès des autorités médicales afin de savoir si elle peut le faire.

**Renouvellement :**

Pour le renouvellement du certificat, les normes demeurent les mêmes, exception faite de ce qui suit :

- Les participants ne sont pas tenus de se procurer un autre *Guide d'Administration d'oxygène*.

## Premier répondant

### Description:

Les techniques de secourisme avancées et RCR s'adressent aux premiers répondants professionnels ou aux personnes qui souhaitent devenir premiers répondants. Le cours enseigne aux participants les techniques pour maintenir une personne en vie, prévenir d'autres blessures et soigner des maladies et des blessures jusqu'à l'arrivée du personnel médical spécialisé. Le cours comprend la RCR niveau ISS et la DEA.

**Formateur:** Moniteur Premier répondant (incluant moniteur RMU, instructeur PR/RMU).

**Durée du cours :** 40-44 heures d'enseignement

**Rapport maximum formateur-participants :** 1:12\*

### Critères de réussite :

- Posséder de bonnes techniques et bien les démontrer. Obtenir au moins 80 % à l'évaluation des connaissances.
- Satisfaire à d'autres exigences légales, s'il y a lieu.
- Être présent et participer à la totalité du cours.
- Les moniteurs peuvent rendre plus accessible l'évaluation des connaissances en fonction de la loi et/ou des besoins des participants.

### Matériel du participant requis:

- *Guide de soins d'urgence* de la Croix-Rouge (par participant)
- *Cahiers – Soins d'urgence* de la Croix-Rouge (par participant)
- Évaluation des connaissances et feuille de réponses
- Feuille de rétroaction du cours

\*(Voir Ratios d'équipement)

### Matériel de formation requis :

- Mannequins adultes et bébés disposant d'un torse complet ou mannequin sur lequel on peut indiquer correctement le placement des électrodes du DEA\*
- DEA de pratique\*
- Articles nécessaires à la désinfection
- Bandages triangulaires\*
- Bandages
- Barrières de protection et gants sans latex\*
- Couvertures\*
- Attelle
- Planche dorsale et des sangles
- Collets cervicaux
- Matériel commercial pour l'immobilisation de la tête
- Dispositif d'immobilisation du haut du corps (Kendrick)
- Attelle de traction (Sager)
- Trousse d'obstétrique
- Glucomètre et un contenant pour déchets biomédicaux
- Différents modèles de casques intégraux
- Nécessaires d'intervention\*
- Auto-injecteurs d'épinéphrine de pratique (2)
- Inhalateurs-doseurs avec chambre de retenue) (2)
- Projecteur ACL ou lecteur DVD
- Présentation de la Croix-Rouge (DVD)

### Recommandé:

#### Trousse de simulation

- Tableau conférence ou tableau blanc
- Matelas
- Articles de bureau
- Insignes nominatifs
- Stéthoscopes d'enseignement.
- Mannequin de pratique pour l'intubation.

**Préalables :**

RCR de niveau C ou d'un niveau supérieur à jour.

**Contenu du cours :****Première partie : Le répondant**

- Chapitre 1 : Le répondant
- Chapitre 2 : Le lieu de l'urgence
- Chapitre 3 : Prévenir la transmission des maladies

**Deuxième partie : Établir la priorité des soins à donner**

- Chapitre 4 : Systèmes du corps humain
- Chapitre 5 : Évaluation
- Chapitre 6 : Urgences respiratoires
- Chapitre 7 : Voies respiratoires et respiration
- Chapitre 8 : Urgences circulatoires
- Chapitre 9 : Hémorragie
- Chapitre 10 : Choc

**Troisième partie : Blessures**

- Chapitre 11 : Blessures aux tissus mous
- Chapitre 12 : Blessures au système musculo-squelettique
- Chapitre 13 : Blessures à la tête et à la colonne vertébrale
- Chapitre 14 : Blessures à la poitrine, à l'abdomen et au bassin

**Quatrième partie : Urgences médicales**

- Chapitre 15 : Maladies soudaines
- Chapitre 16 : Empoisonnements
- Chapitre 17 : Urgences dues au froid et à la chaleur

**Cinquième partie : Situations et groupes particuliers**

- Chapitre 18 : Groupes particuliers
- Chapitre 19 : Accouchement
- Chapitre 20 : Intervention en cas de crise
- Chapitre 22 : Comment s'approcher d'une personne et la déplacer
- Chapitre 23 : Incidents impliquant plusieurs personnes blessées ou malades
- Chapitre 24 : Communications et transport
  - Inclut la RCR niveau ISS.

Voir dans le guide du moniteur les "essentiels à savoir" pour chaque section.

Tout contenu additionnel exigé par des lois locales.

**Certificat :**

- Carte de certification (certificat mural optionnel)
- 3 ans

**Remarque:**

Les participants doivent bien connaître les protocoles locaux. Si une personne est transférée d'une province à l'autre ou d'un territoire à l'autre, elle doit communiquer avec la Croix-Rouge.

Dans la mesure du possible, le cours devrait faire usage du matériel local afin que les participants puissent se familiariser avec le matériel de leur région.

**Renouvellement :**

Pour le renouvellement du certificat, les normes demeurent les mêmes, exception faite de ce qui suit :

- Seulement 20 heures d'enseignement sont nécessaires.
- Une preuve d'un certificat à jour de Premier répondant (ou conformément à la loi) est requise.
- Les participants ne sont pas tenus de se procurer un autre *Guide de soins d'urgence* ou *Cahier – Soins d'urgence*.

La certification de Premier répondant peut être défiée. .

## Répondant médical d'urgence

### Description:

Le cours permet aux participants d'acquérir les connaissances et les habiletés nécessaires en cas d'urgence pour aider à maintenir une personne en vie, alléger sa souffrance et minimiser les conséquences des blessures ou de maladies soudaines dans un environnement préhospitalier. Le cours s'adresse aux personnes qui interviennent en cas d'urgence, notamment les pompiers, les forces de l'ordre et le personnel des services médicaux d'urgence. Le cours inclut la RCR niveau ISS et la DEA.

**Formateur:** Moniteur Répondant médical d'urgence (incluant instructeur PR/RMU).

**Durée du cours :** 80 heures d'enseignement

**Rapport maximum formateur-participants :** 1:12\*

### Critères de réussite :

- Posséder de bonnes techniques et bien les démontrer. Obtenir au moins 80 % à l'évaluation des connaissances. Compléter la liste de vérification des compétences et exécuter avec succès deux scénarios évalués.
- Afin de réussir le cours, le candidat doit avoir vu et s'être familiarisé avec un véhicule d'intervention d'urgence.
- Satisfaire à d'autres exigences légales, s'il y a lieu.
- Être présent et participer à la totalité du cours.
- Les moniteurs peuvent rendre plus accessible l'évaluation des connaissances en fonction de la loi et des besoins des participants.

### Matériel du participant requis:

- *Guide de soins d'urgence* de la Croix-Rouge (par participant)
- *Cahiers – Soins d'urgence* de la Croix-Rouge (par participant)
- Évaluation des connaissances et feuille de réponses
- Feuille de rétroaction du cours

\*(Voir Ratios d'équipement)

### Matériel de formation requis:

- Mannequins adultes et bébés disposant d'un torse complet ou mannequin sur lequel on peut indiquer correctement le placement des électrodes du DEA\*
- DEA de pratique\*
- Articles nécessaires à la désinfection
- Bandages triangulaires
- Bandages
- Barrières de protection et gants sans latex\*
- Couvertures\*
- Attelle
- Planche dorsale et des sangles
- Collets cervicaux
- Matériel commercial pour l'immobilisation de la tête
- Dispositif d'immobilisation du haut du corps (Kendrick)
- Attelle de traction (Sager)
- Trousse d'obstétrique
- Canules nasopharyngées.
- Véhicule de transport et civières
- Glucomètre et un contenant pour déchets biomédicaux
- Différents modèles de casques intégraux
- Nécessaires d'intervention\*
- Auto-injecteurs d'épinéphrine de pratique (2)
- Inhalateurs-doseurs avec chambre de retenue (2)
- Projecteur ACL ou lecteur DVD
- Présentation de la Croix-Rouge (DVD)

### Recommandé:

#### Trousse de simulation

- Tableau conférence ou tableau blanc
- Matelas
- Articles de bureau
- Insignes nominatifs
- Stéthoscopes d'enseignement.
- Mannequin de pratique pour l'intubation.
- Oxymètre (sphygmo-oxymètre)

**Préalables :**

Secourisme général et RCR de niveau C ou d'un niveau supérieur à jour.

**Contenu du cours :**
**Première partie : Le répondant**

- Chapitre 1 : Le répondant
- Chapitre 2 : Le lieu de l'urgence
- Chapitre 3 : Prévenir la transmission des maladies

**Deuxième partie : Établir la priorité des soins à donner**

- Chapitre 4 : Systèmes du corps humain
- Chapitre 5 : Évaluation
- Chapitre 6 : Urgences respiratoires
- Chapitre 7 : Voies respiratoires et respiration
- Chapitre 8 : Urgences circulatoires
- Chapitre 9 : Hémorragie
- Chapitre 10 : Choc

**Troisième partie : Blessures**

- Chapitre 11 : Blessures aux tissus mous
- Chapitre 12 : Blessures au système musculo-squelettique
- Chapitre 13 : Blessures à la tête et à la colonne vertébrale
- Chapitre 14 : Blessures à la poitrine, à l'abdomen et au bassin

**Quatrième partie : Urgences médicales**

- Chapitre 15 : Maladies soudaines
- Chapitre 16 : Empoisonnements
- Chapitre 17 : Urgences dues au froid et à la chaleur

**Cinquième partie : Situations et groupes particuliers**

- Chapitre 18 : Groupes particuliers
- Chapitre 19 : Accouchement
- Chapitre 20 : Intervention en cas de crise
- Chapitre 22 : Comment s'approcher d'une personne et la déplacer
- Chapitre 23 : Incidents impliquant plusieurs personnes blessées ou malades

Inclut la RCR niveau ISS.

Voir dans le guide du moniteur les "essentiels à savoir" pour chaque section.

Tout contenu additionnel exigé par des lois locales.



# Programme de formation des moniteurs

**Aperçu**

Les cours de formation des moniteurs de la Croix-Rouge permettent de former des personnes qui souhaitent enseigner différents niveaux de cours de secourisme et RCR de la Croix-Rouge. Chaque cours est une expérience d'apprentissage interactif qui permet aux candidats de pratiquer les techniques d'enseignement et de formation dans un petit groupe. Les candidats travaillent avec les ressources pédagogiques de la Croix-Rouge et peuvent devoir satisfaire à des exigences (avant et après le cours) afin de recevoir leur certificat de moniteur de la Croix-Rouge. La validité de ce certificat est de trois ans.

**Processus de développement des moniteurs**

Politiques destinées aux moniteurs

Programme de formation des moniteurs

Programme de formation des instructeurs

Programme de formation des maîtres-instructeurs

Programme de formation des animateurs

## Politiques destinées aux moniteurs

Les normes présentées dans ce document s'appliquent aux personnes qui suivent actuellement un cours de moniteur, qui ont obtenu un certificat de moniteur ou d'instructeur délivré par la Croix-Rouge canadienne ou qui étaient antérieurement titulaires de tels certificats et qui voudraient être certifiés à nouveau.

### ***Responsabilités du moniteur et de l'instructeur : Code de conduite***

**À titre de moniteur et/ou d'instructeur, vous représentez la Société canadienne de la Croix-Rouge.** La façon dont vous agissez envers les autres moniteurs et instructeurs, les commanditaires, les parents, les participants et les membres de votre communauté en général se reflète sur l'organisme tout entier.

Le présent Code de conduite constitue la norme selon laquelle est évalué votre comportement.

### ***Normes comportementales***

Les moniteurs et les instructeurs de la Croix-Rouge canadienne doivent :

- Observer et promouvoir les principes fondamentaux du Mouvement international de la Croix-Rouge et du Croissant-Rouge.
- Lors de toute activité de la Croix-Rouge, traiter impartialement tous les participants, les moniteurs, les instructeurs et les membres du personnel de la Croix-Rouge sans égard à la race, au sexe, à l'origine ethnique, à la situation financière, à l'orientation sexuelle, à la religion, à un handicap ou à l'âge. Respecter toutes les lois provinciales/territoriales et fédérales applicables.
- Toujours faire preuve d'un grand professionnalisme afin de présenter une bonne image des programmes de secourisme de la Croix-Rouge. Les moniteurs et les instructeurs ne doivent pas, entre autres :
  - Critiquer les autres moniteurs et instructeurs, les partenaires de formation, les parents ou les participants.
  - Se comporter d'une manière susceptible d'influencer négativement ou de blesser un participant.
  - Tenir des propos blasphématoires, vexants ou harcelants.
- S'assurer que les activités conviennent à l'âge, à l'expérience, aux aptitudes et à la condition physique des personnes qui y participent.
- Suivre les recommandations que les participants vous disent avoir reçues de leur médecin.
- Veiller à la sécurité personnelle de chaque participant.
- Introduire les participants aux pratiques d'enseignement saines présentées à la page 9 de ce document.
- S'assurer que l'on respecte en tout temps les normes en matière de prévention de la transmission des maladies, qui sont détaillées dans ce document.  
Respecter les normes d'enseignement des moniteurs et des instructeurs de la Croix-Rouge dans *le Guide du moniteur de secourisme et de RCR* et dans la liste des normes relatives au programme de secourisme.
- Toujours se comporter de façon appropriée et éviter toute forme de harcèlement ou de violence.
- Porter l'emblème de la Croix-Rouge de manière convenable lorsqu'ils enseignent les cours de la Croix-Rouge et lorsqu'ils représentent l'organisme en tant que bénévole.

### ***Normes destinées aux moniteurs***

- Faire preuve de souplesse et s'adapter aux besoins de chaque groupe.
- Exercer une influence positive sur le groupe.
- Représenter la Croix-Rouge de façon professionnelle.

### ***Aptitude à l'enseignement***

- Comprendre la manière dont les gens apprennent.
- Communiquer efficacement les renseignements à un petit groupe.
- Être réceptif aux commentaires pertinents et en émettre à leur tour.
- Enseigner aux participants et les évaluer conformément aux normes établies.
- Identifier des façons d'inclure tous les participants dans le cours.

### ***Normes en ce qui concerne les connaissances***

- Transmettre la philosophie de la Croix-Rouge canadienne et se conformer au contenu du Guide du moniteur / instructeur.
- Faire bon usage des ressources et maintenir une connaissance des normes, des politiques et des procédures actuelles de la Croix-Rouge en matière de secourisme.
- Utiliser et expliquer le modèle de prévention des traumatismes, qui comporte trois étapes, soit la préparation, la prévention et la survie.

### ***Normes en matière de participation***

- Être bien préparé pour chaque cours et être ponctuel.
- Faire preuve d'une attitude positive.
- Démontrer la connaissance de l'approche individuelle en matière d'enseignement.

### ***Compétences personnelles en ce qui a trait au secourisme et à la RCR/DEA***

Être en mesure de démontrer, en tout temps, les compétences requises en matière de secourisme et de RCR/DEA afin de pouvoir donner le cours conformément aux normes de la Croix-Rouge canadienne.

### ***Responsabilités juridiques***

En qualité de moniteur de secourisme de la Croix-Rouge canadienne, vous pourriez être tenu responsable des actes d'un participant qui met en pratique des compétences relatives au secourisme ou à la RCR/DEA que vous lui avez transmises et qui ne font pas partie du programme des cours de la Croix-Rouge, ou qui s'avèrent non conformes à celui-ci. Afin de réduire au minimum le risque de responsabilité pour négligence, il est souhaitable que les moniteurs suivent les recommandations ci-dessous :

- Donnez une formation conforme aux normes de l'ILCOR et aux plus hautes normes de la Croix-Rouge canadienne.
- La Croix-Rouge canadienne forme des gens afin qu'ils soient les premiers secouristes à intervenir lors de situations d'urgence. En tant que moniteur, vous devez vous en tenir au *Guide du moniteur de secourisme et de RCR* et au matériel dont disposent les participants lorsque vous enseignez. Vous devez mentionner au public que les cours de la Croix-Rouge canadienne constituent des cours pratiques de base et que les notions qui y sont enseignées permettent de savoir de quelle façon soigner les différents types de blessures que les gens peuvent subir dans la vie de tous les jours.
- Si on vous pose des questions à propos d'un sujet qui dépasse la portée d'un cours, précisez que ce thème ne s'inscrit pas dans le cours. Si toutefois vous décidez de répondre à la question, spécifiez, afin de vous décharger

de toute responsabilité, que ces renseignements ne font pas partie du contenu de ce cours de la Croix-Rouge canadienne et que, par conséquent, celle-ci ne souhaite pas que quiconque s'appuie sur ces renseignements lors d'une situation où des gens doivent recevoir les premiers soins.

- À titre de moniteur et de représentant de la Croix-Rouge canadienne, il vous incombe de mettre à jour vos connaissances et vos compétences en matière de secourisme. À mesure que progresse la recherche, les premiers soins évoluent. Les derniers Guides de secourisme de la Croix-Rouge traitent de ces changements. Il vous revient de vous tenir au courant des pratiques actuelles de la Croix-Rouge canadienne et de donner un enseignement adéquat à partir de la date où vous avez reçu votre certificat original ainsi que pour toutes les périodes entre les renouvellements.
- Le contenu du cours que vous donnez devrait être axé sur les premiers soins et la prévention, et non sur les causes des blessures. De plus, aucune démonstration de secouristes diagnostiquant des blessures ne devrait avoir lieu durant le cours.

### ***Obtention du certificat***

Tous les moniteurs et instructeurs de secourisme de la Croix-Rouge canadienne doivent être titulaires d'un certificat délivré par celle-ci, répondant aux normes établies par la Société. Le certificat d'un moniteur et d'un instructeur de secourisme de la Croix-Rouge canadienne prouve que son titulaire a répondu à toutes les exigences pour pouvoir donner les cours de secourisme de la Croix-Rouge au public.

### ***Transferts de certificats***

**Les programmes nationaux de formation des moniteurs de secourisme et les certificats qu'ils permettent d'obtenir sont valides partout au Canada.** Si vous déménagez, vous conservez le même certificat. Toutefois, vous devez mettre à jour vos coordonnées. Il faut également vous familiariser avec les lois de votre province ou de votre territoire afin de vous assurer de respecter les exigences relatives au milieu de travail. Si vous êtes actuellement un moniteur de secourisme relevant de la Croix-Rouge américaine, vous devez suivre un cours de transfert destiné aux moniteurs de secourisme.

Pour les cours Premier répondant et Répondant médical d'urgence, des documents nationaux concernant les champs d'activité peuvent être téléchargés sur le site Web des partenaires de formation. Dans ces documents, on souligne les différences dans les exigences des cours selon la province ou le territoire.

### ***Moniteurs***

Avant de s'inscrire au cours de moniteur, les candidats doivent satisfaire à toutes les conditions d'admissibilité. En outre, pour réussir leur cours, ils doivent rencontrer toutes les exigences relatives à la formation et répondre à tous les critères du stage de co-enseignement et d'évaluation.

Tous les candidats moniteurs doivent satisfaire aux conditions d'admissibilité et aux exigences relatives à la formation suivantes :

- Réussir une évaluation des techniques avant le début du cours et fournir la preuve que les conditions d'admissibilité ont été remplies.
- Réussir le cours de moniteur de la Croix-Rouge canadienne selon les critères d'évaluation de cette dernière.
- Un stage de co-enseignement peut être requis afin que le moniteur acquière de l'expérience et mette en pratique les compétences relatives à l'enseignement apprises dans le cours de moniteur de secourisme. Au

besoin, l'instructeur établira les exigences concernant le co-enseignement. Les stages de co-enseignement seront attribués aux candidats selon les résultats d'une évaluation de leurs compétences et de leur expérience. Lorsqu'ils suivent un stage qui est exigé, les candidats doivent être supervisés par un moniteur ou un instructeur de secourisme de la Croix-Rouge canadienne à jour. L'instructeur du cours peut désigner un instructeur ou un moniteur superviseur pour encadrer le candidat durant son stage. Les candidats feront l'objet d'une évaluation, selon des critères mentionnés sur le formulaire d'évaluation du stage de co-enseignement national.

- Démontrer une excellente compréhension des normes du programme de secourisme de la Croix-Rouge canadienne et des procédures en matière de premiers soins, ce qui comprend le mode de délivrance des certificats, l'assurance de la qualité, le renouvellement du certificat et la gestion de problèmes, notamment la révocation du certificat de moniteur et d'instructeur

Les certificats des moniteurs de la Croix-Rouge canadienne sont valides pendant une période de trois (3) ans, à moins qu'ils ne soient annulés avant leur date d'expiration, conformément à la politique d'annulation des certificats de la Croix-Rouge canadienne.

## ***Instructeurs***

Tous les candidats instructeurs, avant de s'inscrire au cours d'instructeur, doivent satisfaire aux conditions d'admissibilité suivantes :

- Posséder un certificat de moniteur de secourisme de la Croix-Rouge canadienne à jour.
- Avoir donné un minimum de dix cours. Un de ceux-ci doit consister en un cours de secourisme général et doit avoir été donné durant la dernière année.
- Être âgés de 18 ans et plus
- Présenter une lettre de motivation dans laquelle ils expliquent pourquoi ils veulent devenir instructeurs, ainsi que les avantages qu'en tirerait la Croix-Rouge.
- **Remarque** : La participation d'un candidat dans d'autres activités liées aux premiers soins, comme le perfectionnement et les activités de prévention des traumatismes, peut être prise en considération.

Une fois les conditions d'admissibilité susmentionnées remplies, le candidat instructeur doit répondre aux exigences énoncées ci-dessous relatives à la formation.

- Réussir une évaluation des techniques avant le début du cours et fournir la preuve que les conditions d'admissibilité ont été remplies.
- Le cours d'instructeur comporte des exercices de mini-enseignement incluant comment enseigner à des candidats moniteurs le programme de secourisme.
- Réussir le cours selon les critères d'évaluation établis.
- Satisfaire aux exigences d'après cours, déterminées par le maître-instructeur qui inclura le co-enseignement d'un cours de moniteur de secourisme à l'intérieur d'une période maximale de deux ans après avoir terminé le cours d'instructeur. Les candidats seront évalués relativement à leur stage, selon les critères mentionnés sur le formulaire d'évaluation national du stage de co-enseignement.
- Démontrer une excellente compréhension des normes relatives aux programmes de secourisme de la Croix-Rouge canadienne et des procédures en matière de secourisme, comprenant entre autres les procédures de certification, de renouvellement et de révocation du certificat de moniteur et d'instructeur.

## ***Renouvellement du certificat***

Les certificats des moniteurs et des instructeurs de la Croix-Rouge canadienne sont valides pendant une période de trois ans, à moins qu'ils ne soient annulés avant leur date d'expiration, conformément aux normes nationales de la Croix-Rouge canadienne en matière d'annulation de certificats de moniteurs et d'instructeurs.

Le renouvellement des certificats des moniteurs et des instructeurs de secourisme de la Croix-Rouge canadienne, qui a lieu tous les trois ans, est nécessaire pour assurer la qualité de l'enseignement. Le renouvellement du certificat prouve que le titulaire de celui-ci a répondu à toutes les exigences afin de pouvoir continuer, pour une période de trois ans, à donner les cours de secourisme de la Croix-Rouge canadienne au public, à moins que le certificat ne soit annulé conformément aux normes nationales en matière d'annulation des certificats de moniteurs et d'instructeurs.

Les moniteurs et les instructeurs qui souhaitent renouveler leur certificat doivent satisfaire aux conditions d'admissibilité et aux exigences relatives à la formation qui figurent au tableau présenté plus loin dans le présent document.

### ***Certification et renouvellement du certificat pour les moniteurs et instructeurs vivant dans les communautés éloignées***

La disposition concernant l'éloignement a été élaborée afin de veiller à ce que le perfectionnement des moniteurs en secourisme réponde aux besoins en formation des communautés et offre une alternative afin que les moniteurs vivant dans les communautés isolées puissent renouveler leur certificat. **On ne doit appliquer cette disposition, qui n'est pas considérée comme une pratique courante, que dans des cas exceptionnels.**

#### ***Obtention du certificat***

En raison du nombre limité d'instructeurs de secourisme en milieu sauvage et éloigné, il pourra être nécessaire d'instaurer un programme de mentorat des moniteurs de secourisme en milieu sauvage et éloigné dans certaines régions. Tout mentorat devra être approuvé par écrit au préalable par la Croix-Rouge.

#### ***Renouvellement du certificat***

Le processus de renouvellement des certificats des moniteurs et instructeurs de secourisme vivant dans des communautés isolées est identique à celui auquel doivent se soumettre tous les moniteurs et instructeurs de secourisme, mis à part ce qui suit :

- Sur son formulaire d'inscription à la séance de renouvellement, le moniteur ou l'instructeur mentionne qu'il a l'intention de renouveler son certificat en ayant recours au processus s'appliquant aux personnes vivant dans les communautés isolées, et qu'il lui est impossible de se présenter à une séance régulière.
- Le moniteur ou l'instructeur qui souhaite s'appuyer sur la disposition d'éloignement afin de renouveler son certificat doit avoir une possibilité de perfectionnement professionnel, approuvée au préalable par la Croix-Rouge, qui s'offre à lui. La Croix-Rouge déterminera quelles possibilités de perfectionnement professionnel existent dans la communauté isolée.
- Le moniteur ou l'instructeur habitant dans une communauté isolée recevra la même trousse de renouvellement que tous les moniteurs et instructeurs qui assistent à la séance de renouvellement régulière. Un formulaire spécial accompagnant la trousse devra être rempli. Le moniteur ou l'instructeur y fournira des renseignements et répondra aux questions qui y figurent afin de montrer qu'il a bien lu et compris l'information que contient la trousse. Le moniteur ou l'instructeur est prié de remettre le formulaire à la Croix-Rouge. Le formulaire sera ensuite vérifié par celle-ci, ou encore par un instructeur ou un maître-instructeur désigné.

- Les moniteurs ou les instructeurs qui demeurent dans des communautés éloignées auront la permission de faire évaluer leurs techniques (tel qu'il est exigé) dans leur localité. Pour évaluer leurs techniques, la Croix-Rouge désignera un évaluateur. Il est aussi possible que la Croix-Rouge permette que les techniques du moniteur ou l'instructeur soient filmées, ou qu'une autre méthode approuvée au préalable soit employée. La bande-vidéo ou tout autre média utilisé sera ensuite transmis à un instructeur ou à un maître-instructeur afin que ce dernier procède à l'évaluation des techniques.
- Les moniteurs et les instructeurs vivant dans des communautés isolées doivent assister à une séance de renouvellement tous les six ans ou lorsque d'importantes modifications sont apportées au programme de secourisme. L'utilisation d'autres modes de communication sera fortement encouragée et soutenue par la Croix-Rouge, citons par exemple le téléphone, Internet et les comités.

Pour pouvoir renouveler son certificat selon la disposition d'éloignement, le moniteur ou l'instructeur doit habiter dans une communauté isolée. Une telle communauté :

- Doit être située à plus de deux heures d'un centre urbain (population de plus de 1 000 habitants), et n'être accessible qu'en empruntant les routes d'hiver ou que par voie maritime l'été;
- Aucun instructeur ne demeure à proximité de la communauté en question;
- Aucune séance de renouvellement n'est offerte régulièrement, dans les environs (une fois tous les trois ans).

### ***Expiration du certificat***

Une fois que votre certificat de moniteur ou d'instructeur est arrivé à échéance, vous ne pouvez plus enseigner jusqu'à ce que vous répondiez à l'une des exigences suivantes :

- Si votre certificat a expiré au cours des deux derniers ans et que vous voulez enseigner de nouveau, vous devez assister à un cours de renouvellement du certificat. L'instructeur ou le maître-instructeur qui dirige le cours peut exiger, au besoin, que vous effectuiez un stage de co-enseignement. L'instructeur ou le maître-instructeur remplira un formulaire d'évaluation du stage de co-enseignement, lequel formulaire énumère les exigences relatives au stage.
- Si votre certificat est expiré plus de deux ans mais moins de cinq ans, il faut que vous réussissiez un cours de transfert complet destiné aux moniteurs de secourisme (pages 90 à 106 de ce document). L'instructeur qui donne ce cours décidera si vous devez effectuer un stage de co-enseignement.
- Si votre certificat est expiré depuis une période de cinq ans et plus, il est nécessaire que vous suiviez un cours complet de moniteur de secourisme. L'instructeur qui donne ce cours décidera si vous devez effectuer un stage de co-enseignement.

### ***Prolongement de la validité du certificat***

L'expiration d'un certificat pourra être reportée seulement dans les cas suivants :

- Le renouvellement du certificat est annulé par les responsables du lieu où il se tient, par la Croix-Rouge ou par l'instructeur.
- Le moniteur/instructeur ne peut participer au renouvellement du certificat en raison de circonstances particulières indépendantes de sa volonté, telles qu'un décès dans sa famille immédiate ou pour des raisons de santé. En cas de maladie, le moniteur/instructeur est tenu de présenter un certificat médical.
- Un moniteur/instructeur fait une demande d'inscription à un renouvellement de certificats plus d'un mois avant le renouvellement, mais cette demande est refusée parce qu'il n'y a plus de place disponible. Des prolongations peuvent être accordées, jusqu'à un maximum de six mois.

## ***Remplacement de la carte***

Pour des raisons de responsabilité, les moniteurs et les instructeurs doivent signer leur carte de certification et la conserver, car elle constitue la preuve qu'ils sont autorisés à remplir leur fonction. Les moniteurs et les instructeurs qui désirent remplacer leur carte peuvent le faire en communiquant avec le service à la clientèle de la Croix-Rouge. Ils auront à payer des frais pour obtenir leur nouvelle carte.

## ***Assurance de la qualité***

La Croix-Rouge canadienne souhaite s'assurer que les cours de secourisme et RCR sont de la plus haute qualité et qu'ils répondent aux normes de la Société. L'assurance de la qualité est une étape d'un processus continu qui vise à garantir que les meilleurs programmes de secourisme sont offerts au Canada. **La Croix-Rouge s'attend à ce que les moniteurs/instructeurs enseignent les cours conformément aux normes prévues dans ce document, mais également dans le guide du participant et les guides du moniteur/instructeur.** Si un moniteur/instructeur ne respecte pas ces normes de qualité, la Société se réserve le droit de lui révoquer son certificat.

La Croix-Rouge peut décider d'évaluer la qualité d'un cours d'une des façons suivantes :

- La Croix-Rouge peut envoyer un représentant surveiller un cours, en tout temps et sans avis préalable.
- La Croix-Rouge peut effectuer un suivi auprès des participants répertoriés dans une liste et leur poser des questions sur la manière dont le cours est offert.
- Les participants aux cours seront invités à s'adresser directement à la Croix-Rouge et à formuler une rétroaction sur les cours.
- La Croix-Rouge peut examiner les formulaires de rétroaction des cours qui sont remplis par les participants, lors des cours, puis remis à la Croix-Rouge.
- Un représentant de la Croix-Rouge peut décider d'examiner les compétences d'un moniteur/instructeur, en tout temps et sans avis préalable.

En cas de problème, la Croix-Rouge travaillera avec le moniteur pour résoudre ces difficultés et s'assurer que la qualité du cours répond aux normes établies. Les mesures à prendre dépendront de la gravité du problème. La Croix-Rouge tentera toujours d'apporter une solution afin de satisfaire toutes les parties. Si les problèmes persistent, des démarches seront alors entreprises afin de révoquer le certificat d'un moniteur/instructeur.

## ***Gestion des problèmes et processus de règlement – moniteurs et/ou instructeurs***

Les mesures prises par la Croix-Rouge dépendront de la gravité du problème et la Société tentera de résoudre le problème aussi rapidement que possible. En outre, lorsque la situation le justifie, elle peut décider de révoquer le certificat d'un moniteur/instructeur de secourisme.

Les moniteurs/instructeurs ont le devoir d'assumer toutes les responsabilités détaillées dans :

- Le Code de conduite de la Croix-Rouge canadienne

- Les responsabilités juridiques
- Les pratiques d'enseignement saines
- Les normes du programme de secourisme

Si un moniteur/instructeur manque à ses responsabilités, il peut se voir retirer son certificat.

La révocation d'un certificat d'un moniteur/instructeur a généralement lieu lorsque des preuves attestent qu'un moniteur/instructeur ne respecte pas ou ne veut pas respecter les normes, politiques et procédures de la Croix-Rouge ou tire profit d'une certaine manière de son rôle de moniteur/instructeur de la Croix-Rouge. Au cours de cette démarche, il arrive que plusieurs certificats soient révoqués et le statut de partenaire de formation peut être examiné et également révoqué, le cas échéant.

### **Procédures de gestion des problèmes**

Toute plainte formulée à l'encontre de la conduite d'un moniteur/instructeur sera reconnue et étudiée. La Croix-Rouge se réserve le droit d'entreprendre l'une des démarches d'assurance de la qualité susmentionnées, sans avis préalable. Les plaintes seront transmises aux instances supérieures en fonction de leur gravité, et toutes les plaintes ne justifieront pas la mise en œuvre de toutes les procédures de gestion des problèmes. Hormis le cas mentionné dans le paragraphe 18 de la section intitulée *Documents requis lors du processus de gestion des problèmes*, l'identité du plaignant demeurera confidentielle, sur demande.

**Toute plainte grave formulée à l'encontre d'un moniteur/instructeur sera étudiée. Par plainte « grave », nous entendons :**

- Plainte formulée à l'encontre d'un moniteur/instructeur dont la conduite peut mettre en péril la sécurité personnelle, les intérêts de propriété, ou l'intégrité et la réputation d'un programme et/ou de la Croix-Rouge.
- Plainte formulée à l'encontre d'un moniteur/instructeur dont le dossier rend compte de manquements aux normes, par le passé, ou d'au moins deux plaintes semblables, non graves, qui ont été ou non résolues à l'époque.
- Allégations selon lesquelles un moniteur/instructeur a été suspendu de ses fonctions ou dont le certificat a été révoqué par un autre organisme, dans le cadre d'un cours/formation semblable, offert par cet organisme.
- Allégations selon lesquelles un moniteur/instructeur n'a pas respecté une condition imposée par un jury d'audition, conformément au point 9 e. des présentes procédures.

Lorsqu'une plainte est formulée, la Croix-Rouge entreprend les démarches suivantes :

1. Un employé ou un bénévole enregistre la plainte et la transmet à son superviseur ou à une autre personne responsable du suivi. Cette personne étudiera la plainte et définira la nature du suivi requis.
2. Si la révision de la plainte conclut que la plainte n'est pas grave, on tentera de résoudre le problème par l'entremise de discussions et de sensibilisation. Le processus et les résultats du processus seront répertoriés et tous les documents seront sauvegardés dans un dossier (papier ou électronique) du moniteur/instructeur. Si aucune solution ne peut être apportée à la plainte, une note à ce sujet doit être inscrite dans le dossier. Si une deuxième plainte de même nature est formulée, qu'elle soit ou non résolue, le moniteur/instructeur recevra alors une lettre l'informant qu'une troisième plainte semblable sera considérée comme une plainte grave et que des démarches seront entreprises.
3. Si la révision de la plainte conclut que la plainte est grave, la plainte doit être portée à l'attention du directeur de la zone/division ou de son remplaçant.
4. Si le directeur de la zone/division ou son remplaçant conclut que la plainte est grave, il doit prendre contact avec le moniteur/instructeur, dans les 10 jours ouvrables qui suivent la notification de la plainte. L'objectif de ce

premier contact est de présenter la démarche qui sera menée et de discuter des prochaines étapes de l'enquête. Les rétroactions seront formulées oralement, à moins que le moniteur/instructeur ne souhaite qu'elles soient formulées autrement.

5. Le premier contact entre le directeur de la zone/division ou son remplaçant et le moniteur/instructeur sera répertorié et classé dans le dossier de l'enquête.
6. Le moniteur/instructeur sera encouragé à répondre par écrit à la plainte.
7. Le directeur de la zone/division ou son remplaçant peut décider de suspendre le certificat du moniteur/instructeur, au cours de l'enquête, si :
  - selon lui, le maintien du certificat peut mettre en péril la sécurité personnelle, les intérêts de propriété, ou l'intégrité et la réputation d'un programme et/ou de la Croix-Rouge.
  - la plainte porte sur une conduite inappropriée ou allant à l'encontre des Principes fondamentaux de la Croix-Rouge, et est directement liée à son rôle de moniteur/instructeur.
  - Les méthodes d'enseignement ou les compétences en matière de secourisme/RCR/DEA du moniteur/instructeur ont été remises en question.
8. Si la plainte ne peut être résolue pendant l'enquête, une audition sera alors organisée. Un jury d'audition sera mis en place et sera composé d'un employé du Service des ressources humaines de la zone/division, d'un employé ou d'un bénévole du programme de secourisme et du président de la zone/division ou de son remplaçant.
9. Le jury étudiera la plainte et déterminera les mesures les plus appropriées :
  - Si le jury conclut à une mauvaise qualité d'enseignement, le moniteur/instructeur sera informé qu'il ne pourra plus enseigner tant qu'il n'aura pas effectué avec succès un co-enseignement avec un moniteur/instructeur désigné. Si le moniteur/instructeur refuse de suivre un co-enseignement ou échoue à l'épreuve, son certificat de moniteur/instructeur sera révoqué pendant une année. À la fin de cette période, il pourra de nouveau réussir un cours de moniteur/instructeur et sera titulaire d'un certificat de moniteur/instructeur, valide pour un an. À la fin de cette période, il sera de nouveau évalué et devra s'inscrire à un atelier de renouvellement du certificat. Lorsqu'il aura suivi avec succès cet atelier, le moniteur/instructeur pourra réintégrer la Société en tant que moniteur/instructeur de secourisme de la Croix- Rouge.
  - S'il est reconnu, après une audition, que le moniteur/instructeur a volontairement ou imprudemment enseigné des techniques de secourisme incorrectes aux participants, ou qu'il a commis un acte considéré comme étant dangereux, ce dernier perdra son titre de moniteur/instructeur et ne pourra plus être titulaire d'un certificat.
  - S'il est reconnu, après une audition, que le moniteur/instructeur a volontairement utilisé la Croix-Rouge canadienne pour un profit personnel, pour mener des activités illégales ou autres, ce dernier perdra son titre de moniteur/instructeur et ne pourra plus être titulaire d'un certificat.
  - S'il est reconnu, après une audition, que le moniteur/instructeur a été vu en train de travailler sous l'influence de l'alcool ou de la drogue, et que cette influence a eu des conséquences directes sur ses capacités en tant que moniteur/instructeur, la personne perdra son titre. Si après un laps de temps approprié, l'individu souhaite redevenir moniteur/instructeur, il doit être en mesure de prouver qu'il a mis un terme à son accoutumance et suivre un cours indiqué par le directeur de la zone/division, avant de pouvoir à nouveau être titulaire d'un certificat.
  - Si le jury conclut que la plainte est fondée et que les circonstances ne sont pas prévues dans les paragraphes a. à d., il peut décider de suspendre le certificat du moniteur/instructeur pendant une période pouvant s'étendre jusqu'à deux années. Pour redevenir titulaire de son certificat, l'individu devra suivre avec succès une formation de renouvellement du certificat. En outre, le jury peut, à sa discrétion absolue, interrompre la période de suspension et imposer des conditions permettant au moniteur/instructeur de conserver son titre,

sous réserve d'un respect total des conditions. La non-conformité aux conditions entraîne le rétablissement de la suspension imposée par le jury.

10. Le jury peut consulter les Services juridiques de la Croix-Rouge pour toute question juridique se posant au cours de l'audition. En outre, il indiquera par écrit sa décision et précisera les raisons ayant motivé sa décision.

### **Affaires criminelles**

- Qu'une plainte ait été ou non déposée, le certificat d'un moniteur/instructeur sera suspendu si l'instructeur/moniteur a été accusé par les autorités chargées de l'application de la loi d'un quelconque crime sexuel, de voies de fait, de fraude, de vol, de malversation ou d'un autre délit, qui selon le directeur de la zone/division ou son remplaçant, pourrait mettre en péril la sécurité personnelle, les intérêts de propriété, ou l'intégrité et la réputation d'un programme et/ou de la Croix-Rouge. La suspension demeurera en vigueur jusqu'à ce qu'affaire criminelle soit résolue.
- Le certificat d'un moniteur/instructeur sera révoqué si le moniteur/instructeur est reconnu coupable d'un des délits susmentionnés. La révocation sera annulée si l'affaire est renversée en appel. Après avoir purgé sa peine, la personne peut entreprendre des démarches afin de demander l'obtention d'un certificat. Cette demande sera étudiée à la lumière de toutes les circonstances du délit et des conditions spécifiques peuvent être imposées par le directeur de la zone/division.

### **Généralités**

- Toute décision prise par un directeur de la zone/division ou son remplaçant, mentionnée dans le paragraphe 7, peut être examinée par un jury d'audition.
- Dans le cadre de ces procédures, la suspension ou la révocation d'un certificat d'un moniteur/instructeur peut également entraîner la suspension ou la révocation du statut de partenaire de formation de cet individu, le cas échéant.

### **Documents requis dans le cadre des procédures de gestion des problèmes**

1. La plainte grave sera répertoriée et toutes les démarches entreprises dans le cadre de l'enquête seront notées dans un dossier.
2. Des évaluations formelles écrites du moniteur/instructeur et une attestation signée par le moniteur/instructeur confirmant qu'un exemplaire de l'évaluation lui a été remis seront également ajoutées au dossier.
3. Des exemplaires des plaintes écrites, les résultats des enquêtes, les réponses fournies par le moniteur/instructeur, ainsi que tous les documents et renseignements jugés nécessaires de temps à autre par la Société canadienne de la Croix-Rouge seront joints au dossier du moniteur/instructeur. Dans la mesure où la loi le permet, les renseignements contenus dans le dossier ne seront pas communiqués à une tierce partie sans l'autorisation écrite du moniteur/instructeur, qui spécifiera quels renseignements peuvent être communiqués à la tierce partie, le cas échéant.
4. Un moniteur/instructeur peut demander de consulter son dossier. Toutefois, l'identité des autres personnes, y compris celle du plaignant, demeurera confidentielle, à moins qu'une autorisation écrite expresse de révéler ces renseignements ait été préalablement reçue et acceptée, et qu'à la discrétion absolue d'un jury d'audition, l'équité de la procédure exige que l'identité du plaignant soit révélée.
5. La décision sera jointe au dossier du moniteur/instructeur.
6. Le nom du moniteur/instructeur dont le certificat a été suspendu ou révoqué, sera transmis au siège social qui informera toutes les zones/division.



## Programme de formation des moniteurs

### Aperçu

Le programme de formation des moniteurs de secourisme de la Croix-Rouge canadienne forme les moniteurs et leur permet d'obtenir un certificat afin d'organiser et d'offrir des cours de secourisme et de RCR.

Le programme de formation des moniteurs leur enseigne à appliquer une démarche personnalisée en mettant l'accent sur la prévention des traumatismes, les styles d'apprentissage et diverses techniques pédagogiques qui tiennent compte des habiletés, de l'âge et des besoins de chaque participant. Les moniteurs de secourisme et de RCR de la Croix-Rouge sont formés afin d'encourager les capacités d'apprentissage de chaque participant en reconnaissant qu'ils varient d'une personne à l'autre.

### Cours

Moniteur de RCR

Moniteur de secourisme

Moniteur – Administration d'oxygène

Moniteur de secourisme en milieu sauvage et éloigné

Moniteur Premier répondant

Moniteur Répondant médical d'urgence

## Moniteur de CRC

**Formateur:** Instructeur de RCR (incluant instructeur de secourisme, instructeur SMSE, instructeur PR/RMU).

**Durée de cours :** 20 heures d'enseignement

**Rapport maximum formateur-candidats :** 1:8\*

### Critères de réussite :

- Comprendre et démontrer les techniques demandées dans la liste d'évaluation des techniques - RCR et DEA
- Démontrer avec succès les habiletés d'enseignement à travers les exercices et les mini-enseignements requis durant le cours.
- Respecter le code de conduite, les responsabilités juridiques et les pratiques d'enseignement saines.
- Obtenir au moins 80% à l'évaluation des connaissances
- Être présent et participer à la totalité du cours

### Matériel du candidat requis :

- *Guide de RCR/DEA, Guide de moniteur de secourisme et de RCR, et DVD (par candidat)*
- Barrières de protection et gants sans latex (par candidat)
- Évaluation des connaissances et feuille de réponses (par candidat)
- Feuille de rétroaction du cours (par candidat)

\*(Voir Ratios d'équipement)

### Matériel de formation requis:

- Mannequins adultes et bébés disposant d'un torse complet ou mannequin sur lequel on peut indiquer correctement le placement des électrodes du DEA\*
- DEA de pratique \*
- Articles nécessaires à la décontamination
- Barrières de protection et gants sans latex \*
- Bandages triangulaires\*
- Bandages
- Ballon-masque(s), convenant aux adultes, aux enfants et aux bébés, seulement pour le cours aux intervenants en soins de santé
- Projecteur ACL ou lecteur DVD
- Présentation de la Croix-Rouge (DVD)
- Accès à l'ensemble des documents disponible sur le site Web du Réseau des moniteurs

### Recommandé :

- Tableau conférence ou tableau blanc
- Matelas
- Articles de bureau
- Insignes nominatifs

**Préalables :**

- Preuve d'un cours de secourisme général et RCR-ISS à jour de la Croix-Rouge ou d'une agence nationale reconnue
- Être âgé de 18 ans et plus.
- Preuve de l'évaluation des techniques complétée et signée par un moniteur ou instructeur de secourisme de la Croix-Rouge
- Les candidats résidant dans un endroit éloigné peuvent (après avoir reçu l'approbation préalable de la Croix-Rouge) faire une vidéo démontrant leurs techniques et la soumettre à l'instructeur, pour étude, accompagnée d'une copie d'une carte d'identité à photo, avant le début du cours
- Les tâches à effectuer avant le cours sont laissées à la discrétion de l'instructeur.

**Recommandé :**

- Observer un cours de RCR de la CRC avant de suivre le cours de moniteur de RCR de la CRC.
- Les documents des candidats seront distribués deux semaines avant le début du cours afin que les candidats puissent réviser les techniques les plus difficiles.

**Contenu du cours :****Première partie – Information pour le moniteur de secourisme**

- La Croix-Rouge
- Théorie sur l'apprentissage
- Techniques pédagogiques
- Organisation des cours.

**Deuxième partie – Contenu du cours**

- RCR, DEA, évaluation des connaissances.

**Exigences après le cours :****Co-enseignement requis :**

Satisfait à l'exigence du formulaire sur le co-enseignement établie par l'instructeur.

**Co-enseignement requis :**

Aucune prolongation ne sera accordée après un an.

**Certificat :**

- Carte de certification (certificat mural optionnel)
- 3 ans

## ***Moniteur de RCR – Renouvellement***

Pour le renouvellement du certificat, les normes demeurent les mêmes, exception faite de ce qui suit :

**Durée de cours** : 8 heures d'enseignement

**Rapport maximum formateur-candidats** : 1:12\*

---

### **Préalables :**

- Preuve d'un cours de secourisme général à jour de la Croix-Rouge ou d'une agence nationale reconnue
- Le moniteur a donné au moins trois cours de RCR de la Croix-Rouge canadienne au cours de la période de trois ans. Un des cours doit inclure un contenu de niveau ISS depuis l'obtention du certificat moniteur ou le renouvellement du certificat.

---

### **Matériel du candidat requis:**

- Trousse de renouvellement du certificat de moniteur de RCR
- Les moniteurs ne sont pas tenus de se procurer le matériel du cours original, à moins que le programme n'ait été révisé.

---

### **Contenu :**

- Cours pratique de secourisme et, évaluation des techniques et des compétences d'enseignement.
- Une composante de perfectionnement professionnel
- Mise à jour du programme de RCR de la Croix-Rouge canadienne et du matériel du programme de formation des moniteurs de la Croix-Rouge. Communication de renseignements concernant les autres programmes de la Croix-Rouge canadienne et les possibilités de bénévolat au sein de la Société.

---

### **Exigences pour le co-enseignement:**

Co-enseignement non requis.

## ***Moniteur de RCR – Transfert***

Lors d'un cours de transfert, les normes demeurent les mêmes, exception faite de ce qui suit :

**Durée de cours :** 14.5 heures d'enseignement (1)  
6.5-7.5 heures d'enseignement (2)

**Rapport maximum formateur-candidats :** 1:8\*

### **Préalables :**

- Un des préalables suivants :
  - Preuve d'un certificat à jour de moniteur de secourisme obtenu après d'une autre agence nationale reconnue, dont la Croix-Rouge américaine
  - Certificat de moniteur de RCR obtenu auprès d'une autre agence nationale reconnue
  - Certificat de moniteur de sécurité aquatique plus secourisme général avec RCR-ISS
  - Être un enseignant avec certification en éducation et de l'expérience dans l'enseignement, détenir un certificat valide de secourisme général RCR-ISS
- Preuve de l'évaluation des techniques complétée et signée par un moniteur ou instructeur de secourisme de la Croix-Rouge
- Les candidats résidant dans un endroit éloigné peuvent (après avoir reçu l'approbation préalable de la Croix-Rouge) faire une vidéo démontrant leurs techniques et la soumettre à l'instructeur, pour étude, accompagnée d'une copie d'une carte d'identité à photo, avant le début du cours
- Compléter le guide d'étude avec succès.

### **Recommandé :**

- Observer un cours de RCR de la CRC avant de suivre le cours de moniteur de RCR de la CRC.
- Les documents des candidats seront distribués deux semaines avant le début du cours afin que les candidats puissent réviser les techniques les plus difficiles.

## Moniteur de secourisme

**Formateur:** Instructeur de secourisme (incluant instructeur SMSE, ainsi qu'instructeur PR/RMU).

**Durée de cours :** 32 heures d'enseignement

**Rapport maximum formateur-candidats :** 1:8\*

### Critères de réussite :

- Comprendre et démontrer toutes les techniques demandées dans la liste d'évaluation des techniques – Secourisme, RCR et DEA.
- Démontrer avec succès les habiletés d'enseignement à travers les exercices et les mini-enseignements requis durant le cours.
- Respecter le code de conduite, les responsabilités juridiques et les pratiques d'enseignement saines.
- Obtenir au moins 80% à l'évaluation des connaissances
- Être présent et participer à la totalité du cours

### Matériel du candidat requis :

- *Guide de secourisme et RCR, Guide de moniteur de secourisme et de RCR, et DVD* (par candidat)
- Barrières de protection et gants sans latex (par candidat)
- Évaluation des connaissances et feuille de réponses (par candidat)
- Feuille de rétroaction du cours (par candidat)

### Recommandé :

Livret de secourisme,  
trousse de l'animateur  
Secouristes avertis,  
trousse de l'animateur Gardiens  
avertis,

Guide de Secourisme et RCR –  
Soins aux enfants (à jour)  
(acheté par le candidat)

\*(Voir Ratios d'équipement)

### Matériel de formation requis :

- Mannequins adultes et bébés disposant d'un torse complet ou mannequin sur lequel on peut indiquer correctement le placement des électrodes du DEA\*
- DEA de pratique\*
- Articles nécessaires à la désinfection
- Bandages triangulaires\*
- Bandages
- Barrières de protection et gants sans latex\*
- Couvertures\*
- Attelles
- Auto-injecteurs d'épinéphrine de pratique (2)
- Inhalateurs-doseurs avec chambre de retenue (2)
- Ballon-masque(s), convenant aux adultes, aux enfants et aux bébés
- Projecteur ACL ou lecteur DVD
- Présentation de la Croix-Rouge (DVD)
- Accès à l'ensemble des documents disponible sur le site Web du Réseau des moniteurs

### Recommandé:

#### Trousse de simulation

- Tableau conférence ou tableau blanc
- Matelas
- Articles de bureau
- Insignes nominatifs

**Préalables :**

- Preuve d'un cours de secourisme général et RCR-ISS à jour de la Croix-Rouge ou d'une agence nationale reconnue
- Être âgé de 18 ans et plus.
- Preuve de l'évaluation des techniques complétée et signée par un moniteur ou instructeur de secourisme de la Croix-Rouge
- Les candidats résidant dans un endroit éloigné peuvent (après avoir reçu l'approbation préalable de la Croix-Rouge) faire une vidéo démontrant leurs techniques et la soumettre à l'instructeur, pour étude, accompagnée d'une copie d'une carte d'identité à photo, avant le début du cours
- Les tâches à effectuer avant le cours sont laissées à la discrétion de l'instructeur.

**Recommandé :**

- Observer un cours de secourisme général de la CRC avant de suivre le cours de moniteur de secourisme de la CRC.
- Les documents des candidats seront distribués deux semaines avant le début du cours afin que les candidats puissent réviser les techniques les plus difficiles.

**Contenu du cours :****Première partie – Information pour le moniteur de secourisme**

- La Croix-Rouge
- Théorie sur l'apprentissage
- Techniques pédagogiques
- Organisation des cours.

**Deuxième partie – Contenu du cours**

- Secourisme, RCR, DEA, Secourisme – Soins aux enfants, Secourisme élémentaire en mer, évaluation des connaissances.

**Exigences après le cours :****Co-enseignement requis :**

Satisfait à l'exigence du formulaire sur le co-enseignement établie par l'instructeur.

**Co-enseignement requis :**

Aucune prolongation ne sera accordée après un an.

**Certificat :**

- Carte de certification (certificat mural optionnel)
- 3 ans

## ***Moniteur de secourisme – Renouvellement***

Pour le renouvellement du certificat, les normes demeurent les mêmes, exception faite de ce qui suit :

---

**Durée de cours** : 8 heures d'enseignement

**Rapport maximum formateur-participants** : 1:12\*

---

### **Préalables :**

- Preuve d'un cours de secourisme général à jour de la Croix-Rouge ou d'une agence nationale reconnue
  - Le moniteur doit donner au moins trois cours de secourisme de la Croix-Rouge au cours de la période de trois ans. Un des cours doit être un cours complet de secourisme général, de secourisme général – soins aux enfants ou de secourisme élémentaire en mer.
- 

### **Matériel du candidat requis:**

- Trousse de renouvellement du certificat de moniteur de secourisme.
  - Les participants ne sont pas tenus de se procurer le matériel du cours original, à moins que le programme n'ait été révisé.
- 

### **Contenu :**

- Cours pratique de secourisme et évaluation des techniques et des compétences d'enseignement.
  - Une composante de perfectionnement professionnel
  - Mise à jour sur le programme de secourisme de la Croix-Rouge canadienne et sur le matériel du programme de formation des moniteurs de la Croix-Rouge. Communication de renseignements concernant les autres programmes de la Croix-Rouge canadienne et les possibilités relativement au bénévolat au sein de la Société.
-

## ***Moniteur de secourisme – Transfert***

Lors d'un cours moniteur de secourisme - Transfert, les normes demeurent les mêmes, exception faite de ce qui suit :

**Durée de cours :** 16 heures d'enseignement (1)  
6.5-8.5 heures d'enseignement (2)

**Rapport maximum formateur-candidats :** 1:8\*

### **Préalables :**

- Un des préalables suivants :
  - Preuve d'un certificat à jour de moniteur de secourisme obtenu après d'une autre agence nationale reconnue, dont la Croix-Rouge américaine
  - Certificat de moniteur de RCR obtenu auprès d'une autre agence nationale reconnue
  - Certificat de moniteur de sécurité aquatique et de secourisme général avec RCR-ISS
  - Être un enseignant avec un certificat en éducation et de l'expérience dans l'enseignement, détenir un certificat valide de secourisme général RCR-ISS
- Preuve de l'évaluation des techniques complétée et signée par un moniteur ou instructeur de secourisme de la Croix-Rouge
- Les candidats résidant dans un endroit éloigné peuvent (après avoir reçu l'approbation préalable de la Croix-Rouge) faire une vidéo démontrant leurs techniques et la soumettre à l'instructeur, pour étude, accompagnée d'une copie d'une carte d'identité à photo, avant le début du cours
- Compléter le guide d'étude avec succès

### **Recommandé :**

- Observer un cours de secourisme général de la CRC avant de suivre le cours de moniteur de secourisme – Transfert de la CRC.
- Les documents des candidats seront distribués deux semaines avant le début du cours afin que les candidats puissent réviser les techniques les plus difficiles.

## Moniteur – Administration d’oxygène

**Formateur :** n/a

**Durée de cours :** n/a

**Rapport maximum formateur-participants :** n/a

**Critères de réussite :**

- Compléter le guide d’étude et obtenir au moins 80% à l’évaluation des connaissances.

**Matériel du participant requis :**

- *Guide d’administration d’oxygène* de la Croix-Rouge
- *Guide d’étude – Administration d’oxygène*

**Matériel de formation requis:**

- n/a

**Préalables :**

- Certificat à jour de moniteur de secourisme de la Croix-Rouge canadienne, ou de niveau plus élevé.
- Soumettre un exemplaire de la certification d'administration d'oxygène, s'il est requis par la loi.

**Contenu du cours :**

- Compléter le guide d'étude.
- Les moniteurs Premier répondant et les moniteurs Répondant médical d'urgence n'ont pas besoin de compléter le guide d'étude.

**Exigences après le cours :**

**Co-enseignement requis :**

Co-enseignement lors du premier cours est recommandé.

**Certificat :**

- Carte de certification (certificat mural optionnel)
- Cette certification demeurera valide tant et aussi longtemps que le certificat de moniteur de secourisme de la Croix-Rouge sera à jour
- 3 ans

## Moniteur de secourisme en milieu sauvage et éloigné

**Formateur:** Instructeur de secourisme en milieu sauvage et éloigné

**Durée de cours :** 16 heures d'enseignement

**Rapport maximum formateur-candidats :** 1:8\*

### Critères de réussite :

- Comprendre et démontrer les techniques demandées dans la liste d'évaluation des techniques – secourisme en milieu sauvage et éloigné, RCR et DEA.
- Démontrer avec succès les habiletés d'enseignement à travers les exercices et les mini-enseignements requis durant le cours.
- Compléter avec succès le plan avant-départ du moniteur de secourisme en milieu sauvage et éloigné.
- Respecter le code de conduite, les responsabilités juridiques et les pratiques d'enseignement saines.
- Obtenir au moins 80% à l'évaluation des connaissances.
- Être présent et participer à la totalité du cours.

### Matériel du candidat requis:

- *Supplément du moniteur de secourisme en milieu sauvage et éloigné* de la Croix-Rouge (par candidat)
- *Manuel de secourisme en milieu sauvage et éloigné* et le *Guide de poche* de la Croix-Rouge (par candidat)
- Évaluation des connaissances et feuille de réponses (par candidat)
- Formulaire de rétroaction du cours (par candidat)
- Le formulaire de reconnaissance des risques et de décharge (par candidat)

\*(Voir Ratios d'équipement)

### Matériel de formation requis :

- |   |  |
|---|--|
| <ul style="list-style-type: none"> <li>▪ Mannequins adultes et bébés disposant d'un torse complet ou mannequin sur lequel on peut indiquer correctement le placement des électrodes du DEA*</li> <li>▪ DEA de pratique*</li> <li>▪ Articles nécessaires à la désinfection</li> <li>▪ Bandages triangulaires*</li> <li>▪ Bandages</li> <li>▪ Barrières de protection et gants sans latex*</li> <li>▪ Couvertures*</li> <li>▪ Attelles</li> <li>▪ Ballon-masque(s), convenant aux adultes, aux enfants et aux bébés</li> <li>▪ Auto-injecteurs d'épinéphrine de pratique (2)</li> <li>▪ Inhalateurs-doseurs avec chambre de retenue (2)</li> <li>▪</li> </ul> | <ul style="list-style-type: none"> <li>▪ Casque intégral</li> <li>▪ Projecteur ACL ou lecteur DVD</li> <li>▪ Présentation de la Croix-Rouge (DVD)</li> <li>▪ Bâches et corde</li> <li>▪ Ébauche de plan pour chaque site extérieur</li> <li>▪</li> <li>▪ <b>Recommandé:</b></li> <li>▪ <b>Trousse de simulation et vêtements supplémentaires pour utiliser pendant les scénarios</b></li> <li>▪ Tableau conférence ou tableau blanc</li> <li>▪ Matelas</li> <li>▪ Articles de bureau</li> <li>▪ Insignes nominatifs</li> <li>▪ Dispositifs de communication</li> </ul> |
|---|--|

**Préalables :**

- Moniteur de secourisme et certification de Secourisme en milieu sauvage et éloigné–avancé, à jour de la Croix-Rouge.
- Les candidats doivent également fournir des preuves écrites de leur expérience en plein air, notamment trois références et, de préférence, un journal rendant compte de leur expérience.
- Les tâches à effectuer avant le cours sont laissées à la discrétion de l'instructeur.

**Recommandé :**

- Premier répondant à jour ou d'un niveau supérieur.

<b>Contenu du cours :</b>	<b>Exigences après le cours :</b>
<ul style="list-style-type: none"> <li>▪ Vérification des techniques de secourisme en milieu sauvage et éloigné</li> <li>▪ Planification du cours :               <ul style="list-style-type: none"> <li>▪ Enseigner en plein air</li> <li>▪ Créer et exécuter un scénario</li> <li>▪ Débreffer</li> </ul> </li> <li>▪ Contenu particulier du cours</li> <li>▪ Enseignement pratique à l'aide de scénarios</li> <li>▪ Conclusion</li> </ul> <p>Remarque : Plus de 50 % du cours doit se dérouler en milieu non urbain.</p>	<p style="text-align: center;"><b>Co-enseignement requis :</b></p> <ul style="list-style-type: none"> <li>• Satisfait à l'exigence du formulaire sur le co-enseignement établie par l'instructeur</li> </ul> <p style="text-align: center;"><b>Co-enseignement requis :</b></p> <p>Aucune prolongation ne sera accordée après un an sans l'autorisation écrite de la Croix-Rouge canadienne</p>

**Certificat :**

- Carte de certification (certificat mural optionnel)
- Cette certification demeurera valide tant et aussi longtemps que le certificat de moniteur de secourisme de la Croix-Rouge sera à jour
- 3 ans

## ***Moniteur de secourisme au milieu sauvage et éloigné – Renouvellement***

Pour le renouvellement du certificat, les normes demeurent les mêmes, exception faite de ce qui suit :

**Durée de cours :** 10 heures d'enseignement

**Rapport maximum formateur-candidats :** 1:8\*

---

### **Préalables :**

- Les moniteurs de secourisme en milieu sauvage et éloigné doivent remplir les critères préalables du moniteur de secourisme pour obtenir le renouvellement de leur certificat.
- En outre, le moniteur doit avoir dispensé un cours de SMSE au cours des trois années de validité de son certificat. Ce cours de SMSE peut remplacer l'un des cours de secourisme nécessaires pour le renouvellement du certificat de moniteur de secourisme.

---

### **Matériel du candidat requis:**

- Trousse de renouvellement pour les moniteurs de secourisme.
- Les moniteurs ne sont pas tenus de se procurer le matériel du cours original, à moins que le programme n'ait été révisé.

---

### **Contenu :**

- Sessions pratiques sur l'enseignement, l'évaluation des techniques et la création de scénarios dans le cadre des programmes de secourisme et de SMSE.
- Un volet portant sur le perfectionnement professionnel.
- Mise à jour sur le programme de secourisme et de secourisme en milieu sauvage et éloignée de la Croix-Rouge canadienne et sur le matériel du programme de perfectionnement des moniteurs de la Croix-Rouge. Communication de renseignements concernant les autres programmes de la Croix-Rouge canadienne et les possibilités relativement au bénévolat au sein de la Société.
- Au minimum, les scénarios de recertification devraient être enseignés en milieu non-urbain.

---

### **Exigences de co-enseignement:**

Co-enseignement non requis.

### ***Programme de mentorat des moniteurs de secourisme en milieu sauvage et éloigné***

En l'absence de possibilité de cours de moniteur de secourisme en milieu sauvage et éloigné de la Croix-Rouge, un candidat pourra suivre le programme de mentorat avec un moniteur de SMSE titulaire d'un certificat à jour. Le mentorat devra être approuvé par la Croix-Rouge et supervisé par un instructeur de SMSE. Lors d'un mentorat, les normes demeurent les mêmes, exception faite de ce qui suit :

**Durée de cours :** n/a

**Rapport maximum formateur-participants :** 1:1\*

#### **Préalables :**

- Un des préalables suivants :
  - Preuve d'un certificat à jour de moniteur de secourisme obtenu après d'une autre agence nationale reconnue, dont la Croix-Rouge américaine
  - Certificat de moniteur de RCR obtenu auprès d'une autre agence nationale reconnue
  - Certificat de moniteur de sécurité aquatique plus secourisme général avec RCR-ISS
  - Être un enseignant avec un grade en éducation et de l'expérience dans l'enseignement, détenir un certificat valide de secourisme général RCR-ISS
- Preuve de l'évaluation des compétences complétée et signée par le moniteur ou instructeur de secourisme de la Croix-Rouge
- Les candidats résidant dans un endroit éloigné peuvent (après avoir reçu l'approbation préalable de la Croix-Rouge) faire une vidéo démontrant leurs compétences et la soumettre à l'instructeur, pour étude, accompagnée d'une copie d'une carte d'identité à photo, avant le début du cours
- Compléter le guide d'étude avec succès.

#### **Recommandé :**

- Observer un cours de RCR de la Croix-Rouge canadienne avant de suivre le cours de moniteur.

▪

## Moniteur Premier répondant

**Formateur:** Instructeur Premier répondant/Répondant médical d'urgence

**Durée de cours :** 40 heures d'enseignement

**Rapport maximum formateur-candidats :** 1:8\*

### Critères de réussite :

- Comprendre et démontrer les techniques demandées dans la liste d'évaluation des techniques. Obtenir au moins 80% à l'évaluation des connaissances.
- Démontrer avec succès les habiletés d'enseignement à travers les exercices et les mini-enseignements requis durant le cours.
- Créer et évaluer des scénarios.
- Respecter le code de conduite, les responsabilités juridiques et les pratiques d'enseignement saines.
- Être présent et participer à la totalité du cours.

### Matériel du candidat requis :

- *Guide de moniteur Premier répondant et Répondant médical d'urgence* (par candidat)
- *Guide de moniteur de secourisme et de RCR* (par candidat)
- *Guide de soins d'urgence de la Croix-Rouge* (par candidat)
- *Guide de secourisme et RCR de la Croix-Rouge* (par candidat)
- *Guide de RCR/DEA de la Croix-Rouge* (par candidat)
- La feuille d'évaluation des connaissances et une feuille de réponse (par candidat)
- La feuille de rétroaction du cours (par candidat)

### Recommandé :

- *Guide d'administration d'oxygène* (par candidat)
- *Guide de secourisme et RCR- Soins aux enfants* de la Croix-Rouge (par candidat)

\*(Voir Ratios d'équipement)

### Matériel de formation requis:

- Mannequins adultes et bébés munis d'un torse complet ou mannequins sur lequel on peut indiquer la bonne façon de placer les électrodes du DEA\*
- Articles nécessaires à la désinfection
- Bandages triangulaires\*
- Bandages
- Barrières de protection et gants sans latex\*
- Couvertures\*
- Attelle rigide
- Planche dorsale et des sangles
- Collets cervicaux
- Matériel commercial pour l'immobilisation de la tête
- Dispositif d'immobilisation du haut du corps (Kendrick)
- Attelle de traction (Sager)
- Trousse d'obstétrique
- Glucomètre et un contenant pour déchets biomédicaux
- Différents modèles de casques intégraux
- Nécessaires d'intervention\*
- Auto-injecteurs d'épinéphrine de pratique (2)
- Inhalateur avec séparateur de dose (2)
- Mannequin de pratique pour l'intubation.
- Oxymètre (sphygmo-oxymètre)

### Recommandé:

- Trousse de simulation
- Tableau conférence ou tableau blanc
- Matelas
- Articles de bureau
- Insignes nominatifs
- Stéthoscopes d'enseignement.
- Projecteur ACL ou lecteur DVD
- Présentation de la Croix-Rouge (DVD)

**Préalables :**

- Preuve d'un cours de secourisme avancé tel que Premier répondant ou Secourisme avancé en mer de la Croix-Rouge ou d'une agence nationale reconnue.
- Soumission de la liste d'évaluation des techniques de premier répondant et répondant médical d'urgence de la Croix-Rouge canadienne dûment remplie. Le candidat doit être en mesure d'exécuter toutes les techniques de premier répondant sans supervision. Voici quelques suggestions pour satisfaire à cette exigence :
  - Observer un cours premier répondant et faire remplir la liste d'évaluation des techniques par le moniteur. Soumettre la liste dûment remplie au moins deux semaines avant le cours de moniteur Premier répondant aux fins d'examen et d'approbation.
  - Prévoir une séance d'évaluation des techniques avec un instructeur Premier répondant et Répondant médical d'urgence avant le début du cours.
  - Si les moniteurs habitent dans une région éloignée, ils peuvent se filmer en train d'exécuter les techniques et soumettre la cassette, accompagnée d'une copie d'une carte d'identité à photo, avant le début du cours. L'instructeur Premier répondant et Répondant médical d'urgence peut examiner les techniques sur la cassette, après avoir obtenu l'autorisation préalable écrite de la Croix-Rouge canadienne.
- Certificat à jour de RCR-ISS.
- Être âgé de 19 ans et plus
- Passer une entrevue avec le formateur du cours.
- Les tâches à effectuer avant le cours sont laissées à la discrétion de l'instructeur.

**Contenu du cours :**

- La Croix-Rouge
- Théorie sur l'apprentissage
- Techniques pédagogiques
- Organisation des cours.
- Introduction à un cours de secourisme.
- La Croix-Rouge (y compris les normes nationales du programme).
- Théorie sur l'apprentissage.
- Techniques pédagogiques.
- Organisation des cours.
- Contenu propre au cours (Premiers soins et RCR, Soins aux enfants, Secourisme en mer, Premier répondant).
- Mini-enseignements.
- Liste de vérification des techniques

Tous les moniteurs peuvent également donner le cours de secourisme en mer-avancé.

**Exigences après le cours :****Co-enseignement requis :**

- Satisfait à l'exigence du formulaire sur le co-enseignement établie par l'instructeur.
- Le candidat co-enseignant doit enseigner au moins 50 % du cours, mais pas plus de 75 %. Il doit être présent à tous les cours.
- À la discrétion de l'instructeur, il peut y avoir jusqu'à deux candidats instructeurs qui co-enseignent le même cours.

**Prolongation du co-enseignement**

Aucune prolongation ne sera accordée après un an sans l'autorisation écrite de la Croix-Rouge canadienne.

**Certificat :**

- Carte de certification (certificat mural optionnel)
- 3 ans

**Remarque :**

Les candidats doivent bien connaître les protocoles locaux. Une personne déménageant dans une autre province ou un autre territoire doit en aviser la Croix-Rouge.

## ***Moniteur de premier répondant – Renouvellement***

Pour le renouvellement du certificat, les normes demeurent les mêmes, exception faite de ce qui suit :

**Durée de cours** : 8 heures d'enseignement

**Rapport maximum formateur-participants** : 1:12\*

---

### **Préalables :**

- Preuve d'une certification à jour de moniteur Premier répondant de la Croix-Rouge
- Le moniteur doit avoir donné au moins deux cours de Premiers répondant (ou Secourisme en mer avancé) de la Croix-Rouge au cours de la période de trois ans.

---

### **Matériel du candidat requis :**

- Les moniteurs ne sont pas tenus de se procurer le matériel du cours original, à moins que le programme n'ait été révisé.

---

### **Contenu :**

- Cours pratique de secourisme et évaluation des techniques et des compétences d'enseignement.
- Une composante de perfectionnement professionnelle
- Mises à jour du programme de secourisme et de Premier répondant de la Croix-Rouge canadienne ainsi que du matériel du programme de formation des moniteurs de la Croix-Rouge. Communication de renseignements concernant les autres programmes de la Croix-Rouge canadienne et les possibilités relativement au bénévolat au sein de la Société.

---

### **Exigences de co-enseignement:**

Co-enseignement non requis.

## ***Moniteur Premier répondant – Transfert***

Lors d'un cours de moniteur Premier répondant-Transfert, les normes demeurent les mêmes, exception faite de ce qui suit :

**Durée de cours :** 16-20 heures d'enseignement

**Rapport maximum formateur-participants :** 1:8\*

### **Préalables :**

- Attestation d'une formation en secourisme de niveau plus élevé, comme celle de Premier répondant ou de Secourisme avancé en mer, obtenue auprès d'un organisme de formation reconnu.
- Soumission d'une grille dûment remplie d'évaluation des compétences de Premier répondant et Répondant médical d'urgence de la Croix-Rouge canadienne. Le candidat doit être en mesure d'exécuter toutes les techniques de Premier répondant sans supervision. Voici quelques suggestions pour satisfaire à cette exigence :
  - Observer le cours Premier répondant et faire remplir la grille d'évaluation des compétences par le moniteur. Soumettre la grille dûment remplie au moins deux semaines avant le cours de moniteur Premier répondant aux fins d'examen et d'approbation.
  - Prévoir une séance d'évaluation des techniques avec un instructeur Premier répondant et Répondant médical d'urgence avant le début du cours.
  - Si les moniteurs habitent dans une région éloignée, ils peuvent se filmer en train d'exécuter les techniques et soumettre la cassette, accompagnée d'une copie d'une carte d'identité à photo, avant le début du cours. L'instructeur Premier répondant et Répondant médical d'urgence peut examiner les techniques sur la cassette. Le consentement préalable du conseiller zonier/divisionnaire compétent est requis.
- Certificat à jour de RCR-ISS.
- Être âgé de 19 ans et plus
- Passer une entrevue avec le coordonnateur du cours. Cette entrevue est facultative et dépend de l'expérience et de la formation du candidat après avoir obtenu l'autorisation préalable écrite de la Croix-Rouge canadienne
- Être titulaire d'un certificat canadien valide de moniteur ou d'instructeur en secourisme, ou l'équivalent.

## Moniteur Répondant médical d'urgence

**Formateur :** Instructeur Premier répondant/Répondant médical d'urgence

**Durée de cours :** 40 heures d'enseignement

**Rapport maximum formateur-candidats :** 1:8\*

### Critères de réussite :

- Comprendre et démontrer toutes les techniques demandés dans la liste d'évaluation des techniques.
- Démontrer avec succès les habiletés d'enseignement à travers les exercices et les mini-enseignements requis durant le cours. Créer et évaluer des scénarios.
- Respecter le code de conduite, les responsabilités juridiques et les pratiques d'enseignement saines.
- Obtenir au moins 80% à l'évaluation des connaissances.
- Être présent et participer à la totalité du cours.

### Matériel du candidat requis:

- *Guide de moniteur Premier répondant et Répondant médical d'urgence* (par candidat)
- *Guide de moniteur de secourisme et de RCR* (par candidat)
- *Guide de soins d'urgence* de la Croix-Rouge (par candidat)
- *Guide de secourisme et RCR de la Croix-Rouge* (par candidat)
- *Guide de RCR/DEA* de la Croix-Rouge (par candidat)
- La feuille d'évaluation des connaissances et une feuille de réponse (par candidat)
- La feuille de rétroaction du cours (par candidat)

### Recommandé :

- *Guide d'administration d'oxygène* et *Guide de secourisme et RCR – Soins aux enfants de la Croix-Rouge* (à acheter par le candidat)

\*(Voir Ratios d'équipement)

### Matériel de formation requis :

- *Mannequins* adultes et bébés, disposant d'un torse complet ou mannequin sur lequel on peut indiquer correctement le placement des électrodes du DEA\*
- DEA de pratique\*
- Articles nécessaires à la désinfection
- Bandages triangulaires\*
- Bandages
- Barrières de protection et gants sans latex\*
- Couvertures\*
- Attelle
- Planche dorsale et des sangles
- Collets cervicaux
- Matériel commercial pour l'immobilisation de la tête
- Dispositif d'immobilisation du haut du corps (Kendrick)
- Attelle de traction (Sager)
- Trousse d'obstétrique
- Glucomètre et un contenant pour déchets biomédicaux
- Différents modèles de casques intégraux
- Nécessaires d'intervention\*
- Auto-injecteurs d'épinéphrine de pratique (2)
- Inhalateurs-doseurs avec chambre de retenue (2)
- Mannequin de pratique pour l'intubation.
- Oxymètre (sphygmo-oxymètre)

### Recommandé:

#### Trousse de simulation

- Tableau conférence ou tableau blanc
- Matelas
- Articles de bureau
- Insignes nominatifs
- Stéthoscopes d'enseignement
- Projecteur ACL ou lecteur DVD
- Présentation de la Croix-Rouge (DVD)

**Préalables :**

- Preuve d'un cours de répondant médical d'urgence de la Croix-Rouge ou d'une agence nationale reconnue, ou un permis de pratique équivalent, avec un RCR – ISS à jour.
- Soumission de la liste d'évaluation des techniques de répondant médical d'urgence de la Croix-Rouge canadienne dûment remplie. Le candidat doit être en mesure d'exécuter toutes les techniques par lui-même, sans supervision. Voici quelques suggestions pour satisfaire à cette exigence :
- Observer un cours Répondant médical d'urgence et faire remplir la grille d'évaluation des techniques par le moniteur. Soumettre la grille dûment remplie au moins deux semaines avant le cours de moniteur Répondant médical d'urgence aux fins d'examen et d'approbation.
- Prévoir une séance d'évaluation des techniques avec un instructeur Premier répondant/Répondant médical d'urgence, avant le début du cours.
- Si les moniteurs habitent dans une région éloignée, ils peuvent se filmer en train d'exécuter les techniques et soumettre la cassette, accompagnée d'une copie d'une carte d'identité à photo, avant le début du cours. L'instructeur Premier répondant/Répondant médical d'urgence peut examiner les techniques sur la cassette. Il se peut que cette dernière option ne soit pas disponible dans toutes les régions et il faut obtenir au préalable l'autorisation écrite de la Croix-Rouge canadienne.
- Être âgé de 19 ans ou plus.
- Passer une entrevue avec le formateur du cours.
- Les tâches à effectuer avant le cours sont laissées à la discrétion de l'instructeur.

**Contenu du cours :**

- Introduction à un cours de secourisme
- La Croix-Rouge (y compris les normes nationales du programme)
- Théorie sur l'apprentissage
- Techniques pédagogiques
- Organisation des cours
- Contenu propre au cours (Secourisme et RCR, Soins aux enfants, Secourisme en mer, Premier répondant et Répondant médical d'urgence)
- Liste de vérification des techniques

**Exigences après le cours :****Co-enseignement requis :**

- Satisfait à l'exigence du formulaire sur le co-enseignement établie par l'instructeur
- Le candidat co-enseignant doit enseigner au moins 50 % du cours, mais pas plus de 75 %. Il doit être présent à tous les cours
- À la discrétion de l'instructeur, il peut y avoir jusqu'à deux candidats moniteurs qui co-enseignent le même cours

**Prolongation du co-enseignement**

Aucune prolongation ne sera accordée après un an sans l'autorisation écrite de la Croix-Rouge canadienne

**Certificat :**

- Carte de certification (certificat mural optionnel)
- 3 ans

Les candidats doivent bien connaître les protocoles locaux. Une personne déménageant dans une autre province ou un autre territoire doit en aviser la Croix-Rouge.

## ***Moniteur de répondant médical d'urgence – Renouvellement***

Pour le renouvellement du certificat, les normes demeurent les mêmes, exception faite de ce qui suit :

**Durée de cours** : 8 heures d'enseignement

**Rapport maximum formateur-participants** : 1:12\*

---

### **Préalables :**

- Preuve d'une certification de moniteur Répondant médical d'urgence à jour de la Croix-Rouge.
- Le moniteur doit avoir donné au moins un cours Répondant médical d'urgence de la Croix-Rouge au cours de la période de trois ans.

---

### **Matériel du candidat requis :**

- Les moniteurs ne sont pas tenus de se procurer le matériel du cours original, à moins que le programme n'ait été révisé.

---

### **Contenu :**

- Cours pratique de secourisme et cours sur l'enseignement et l'évaluation des techniques.
  - Une composante de perfectionnement professionnelle
  - Mise à jour des programmes de secourisme et de secourisme avancé de la Croix-Rouge canadienne et du matériel du programme de formation des moniteurs de la Croix-Rouge. Communication de renseignements concernant les autres programmes de la Croix-Rouge canadienne et els possibilités relativement au bénévolat au sein de la Société.
-

## ***Moniteur Répondant médical d'urgence – Transfert***

Lors d'un cours de moniteur Répondant médical d'urgence-Transfert, les normes demeurent les mêmes, exception faite de ce qui suit :

**Durée de cours :** 16-20 heures d'enseignement

**Rapport maximum formateur-candidats :** 1:8\*

### **Préalables :**

- Attestation d'une formation en secourisme de niveau plus élevé, comme celle de Répondant médicale d'urgence, obtenue auprès d'un organisme de formation reconnu.
- Soumission d'une grille dûment remplie d'évaluation des compétences de Premier répondant et Répondant médical d'urgence de la Croix-Rouge canadienne. Le candidat doit être en mesure d'exécuter toutes les techniques de Répondant médicale d'urgence sans supervision. Voici quelques suggestions pour satisfaire à cette exigence :
  - Observer le cours Répondant médicale d'urgence et faire remplir la grille d'évaluation des compétences par le moniteur. Soumettre la grille dûment remplie au moins deux semaines avant le cours de moniteurauxmoniteur aux fins d'examen et d'approbation.
  - Prévoir une séance d'évaluation des techniques avec un instructeur Premier répondant et Répondant médical d'urgence avant le début du cours.
  - Si les moniteurs habitent dans une région éloignée, ils peuvent se filmer en train d'exécuter les techniques et soumettre la cassette, accompagnée d'une copie d'une carte d'identité à photo, avant le début du cours. L'instructeur Premier répondant et Répondant médical d'urgence peut examiner les techniques sur la cassette. Le consentement préalable du conseiller zonier/divisionnaire compétent est requis.
- Certificat à jour de RCR-ISS.
- Être âgé de 19 ans et plus
- Passer une entrevue avec le coordonateurcoordonateur du cours. Cette entrevue est facultative et dépend de l'expérience et de la formation du candidat après avoir obtenu l'autorisation préalable écrite de la Croix-Rouge canadienne
- Être titulaire d'un certificat canadien valide de moniteur ou d'instructeur en secourisme, ou l'équivalent.



## Programme de formation des instructeurs

**Aperçu**

Le programme de formation des instructeurs enseigne aux instructeurs à appliquer une démarche personnalisée en mettant l'accent sur la prévention des traumatismes, les styles d'apprentissage et diverses techniques pédagogiques qui tiennent compte des habiletés, de l'âge et des besoins de chaque candidat. Cela comprend le mentorat et les habiletés de supervision visant la formation continue des moniteurs de la Croix-Rouge. Les instructeurs de la Croix-Rouge sont formés afin d'encourager les capacités d'apprentissage de chaque moniteur qui varient d'une personne à l'autre, et de maintenir un haut niveau de qualité des programmes de la Croix-Rouge.

**Cours**

Instructeur de RCR

Instructeur de secourisme

Instructeur de secourisme en milieu sauvage et éloigné

Instructeur Premier répondant/Répondant médical d'urgence

## Instructeur de RCR

**Formateur :** Maître-instructeur

**Durée de cours :** 16 heures d'enseignement

**Rapport maximum formateur-candidats :** 1:6\*

**Critères de réussite :**

- Comprendre et démontrer toutes les techniques demandées dans la liste d'évaluation des techniques.
- Démontrer avec succès les habiletés d'enseignement à travers les exercices et les mini-enseignements requis durant le cours.
- Respecter le code de conduite, les responsabilités juridiques et les pratiques d'enseignement saines.
- Obtenir au moins 80% à l'évaluation des connaissances.
- Être présent et participer à la totalité du cours.

**Matériel du candidat requis :**

- *Guide de l'instructeur de secourisme* de la Croix-Rouge
- *Guide de RCR/DEA, Guide du moniteur de secourisme et RCR*, et DVD (par candidat)
- Évaluation des connaissances et feuille de réponses (par candidat)
- Feuille de rétroaction du cours (par candidat)

\*(Voir Ratios d'équipement)

**Matériel de formation requis :**

- Mannequins adultes et bébés disposant d'un torse complet ou mannequin sur lequel on peut indiquer correctement le placement des électrodes \*
- DEA de pratique \*
- Articles nécessaires à la décontamination
- Barrières de protection et gants sans latex \*
- Bandages triangulaires\*
- Bandages
- Ballon-masque(s), convenant aux adultes, aux enfants et aux bébés
- Présentation de la Croix-Rouge (DVD)
- Projecteur ACL ou lecteur DVD
- Accès à l'ensemble des documents disponible sur le site Web du Réseau des moniteurs

**Recommandé :**

- Tableau conférence ou tableau blanc
- Matelas
- Articles de bureau
- Insignes nominatifs

**Préalables :**

- Certificat à jour de moniteur de RCR depuis au moins trois ans.
- Avoir enseigné au moins 10 cours de la Croix-Rouge, dont au moins un cours de RCR niveau ISS au cours de la dernière année
- Être âgé de 18 ans et plus
- Avoir présenté une lettre de motivation qui explique pourquoi le moniteur veut devenir instructeur, ainsi que le formulaire d'inscription
- Les tâches à effectuer avant le cours sont laissées à la discrétion du maître-instructeur.

<p><b>Contenu du cours :</b></p> <p><b>Première partie – Information pour l'instructeur</b></p> <ul style="list-style-type: none"> <li>▪ Croix-Rouge</li> <li>▪ Comment enseigner</li> <li>▪ Techniques pédagogiques</li> <li>▪ Organisation du cours de moniteur de secourisme</li> </ul> <p><b>Deuxième partie – Contenu propre au cours</b></p>	<p><b>Exigences après le cours :</b></p> <p style="text-align: center;"><b>Co-enseignement requis :</b></p> <p>Satisfait à l'exigence du formulaire sur le co-enseignement établie par l'instructeur.</p> <p style="text-align: center;">Prolongation du stage de co-enseignement</p> <p>Aucune prolongation ne sera accordée après deux ans sans l'autorisation écrite de la Croix-Rouge canadienne.</p>
<p><b>Certificat :</b></p> <ul style="list-style-type: none"> <li>▪ Carte de certification (certificat mural optionnel)</li> <li>▪ 3 ans</li> </ul>	<p><b>Renouvellement :</b></p> <p>Pour le renouvellement du certificat, les normes demeurent les mêmes, exception faite de ce qui suit :</p> <ul style="list-style-type: none"> <li>▪ Seulement 8 heures d'enseignement sont nécessaires.</li> <li>▪ Le rapport formateur-candidats est augmenté à 1:12*.</li> <li>▪ Une preuve du certificat à jour d'instructeur de RCR est requise; l'instructeur doit avoir donné au moins un cours de moniteurs ou deux cours de renouvellement de moniteurs durant la période de validité de son certificat; il doit également démontrer un engagement à l'égard de la Croix-Rouge.</li> <li>▪ Le matériel des candidats se limite uniquement à une <i>trousse de renouvellement du certificat d'instructeur de RCR</i> (par candidat).</li> <li>▪ Le contenu du cours doit inclure un volet relatif à la formation continue et des mises à jour du programme de secourisme de la Croix-Rouge canadienne.</li> </ul>

## Instructeur de secourisme

**Formateur :** Maître-instructeur

**Durée de cours :** 20 heures d'enseignement

**Rapport maximum formateur-candidats :** 1:8\*

**Critères de réussite :**

- Comprendre et démontrer toutes les techniques demandées dans la liste d'évaluation des techniques.
- Démontrer avec succès les habiletés d'enseignement à travers les exercices et les mini-enseignements requis durant le cours.
- Respecter le code de conduite, les responsabilités juridiques et les pratiques d'enseignement saines.
- Obtenir au moins 80% à l'évaluation des connaissances.
- Être présent et participer à la totalité du cours.

**Matériel du candidat requis :**

- *Guide de l'instructeur de secourisme* de la Croix-Rouge (par candidat)
- Des exemplaires du matériel du cours destiné aux participants et aux moniteurs relatif au cours enseigné.
- Évaluation des connaissances et feuille de réponses (par candidat)
- Feuille de rétroaction du cours (par candidat)

\*(Voir Ratios d'équipement)

**Matériel de formation requis :**

- Mannequins adultes et bébés disposant d'un torse complet ou mannequin sur lequel on peut indiquer correctement le placement des électrodes \*
- DEA de pratique\*
- Articles nécessaires à la désinfection
- Bandages triangulaires\*
- Bandages
- Barrières de protection et gants sans latex\*
- Couvertures\*
- Attelles
- Auto-injecteurs d'épinéphrine de pratique (2)
- Inhalateurs-doseurs avec chambre de retenue (2)
- Ballon-masque(s), convenant aux adultes, aux enfants et aux bébés
- Projecteur ACL ou lecteur DVD
- Présentation de la Croix-Rouge (DVD)
- Accès à l'ensemble des documents disponible sur le site Web du Réseau des moniteurs

**Recommandé:**

- Trousse de simulation
- Tableau conférence ou tableau blanc
- Matelas
- Articles de bureau
- Insignes nominatifs

**Préalables :**

- Certificat à jour de moniteur de secourisme de la Croix-Rouge canadienne .
- Avoir enseigné au moins 10 cours de la Croix-Rouge, dont au moins un cours de secourisme général au cours de la dernière année
- Être âgé de 18 ans et plus
- Preuve de l'évaluation des techniques complétée et signée par un instructeur de secourisme de la Croix-Rouge
- Les candidats résidant dans une communauté éloignée peuvent (après avoir reçu l'approbation préalable de la Croix-Rouge) faire une vidéo démontrant leurs techniques et la soumettre au maître-instructeur, pour étude, accompagnée d'une copie d'une carte d'identité à photo, avant le début du cours
- Les tâches à effectuer avant le cours sont laissées à la discrétion du formateur

**Recommandé :**

Les documents des candidats seront distribués deux semaines avant le début du cours afin que les candidats puissent réviser les techniques les plus difficiles

<p><b>Contenu du cours :</b></p> <p><b>Première partie – Information pour l'instructeur</b></p> <p>La Croix-Rouge</p> <ul style="list-style-type: none"> <li>▪ Comment enseigner</li> <li>▪ Techniques pédagogiques</li> <li>▪ Organisation du cours de moniteur de secourisme</li> </ul> <p><b>Deuxième partie – Contenu propre au cours</b></p> <p>Secourisme, RCR, DEA, Soins aux enfants, Secourisme en mer et évaluation des connaissances</p>	<p><b>Exigences après le cours :</b></p> <p style="text-align: center;"><b>Co-enseignement requis :</b></p> <p>Satisfait à l'exigence du formulaire sur le co-enseignement établie par l'instructeur</p> <p style="text-align: center;">Prolongation du Co-enseignement</p> <p>Aucune prolongation ne sera accordée après deux ans sans l'autorisation écrite de la Croix-Rouge canadienne</p>
<p><b>Certificat :</b></p> <ul style="list-style-type: none"> <li>▪ Carte de certification (certificat mural optionnel)</li> <li>▪ 3 ans</li> </ul>	<p><b>Renouvellement :</b></p> <p>Pour le renouvellement du certificat, les normes demeurent les mêmes, exception faite de ce qui suit :</p> <ul style="list-style-type: none"> <li>▪ Seulement 8 heures d'enseignement sont nécessaires.</li> <li>▪ Le rapport formateur-candidats est augmenté à 1:12*.</li> <li>▪ Une preuve du certificat à jour d'instructeur de secourisme est requise; l'instructeur doit avoir donné au moins un cours de moniteurs ou deux cours de renouvellement de moniteurs durant la période de validité de son certificat; il doit également démontrer un engagement à l'égard de la Croix-Rouge</li> <li>▪ Le matériel des candidats se limite uniquement à une <i>trousse de renouvellement du certificat d'instructeur de secourisme</i> (par candidat)</li> <li>▪ Le contenu du cours doit inclure un volet relatif à la formation continue et des mises à jour au programme de secourisme de la Croix-Rouge canadienne</li> </ul>

## Instructeur de secourisme en milieu sauvage et éloigné

**Formateur :** Instructeur de secourisme en milieu sauvage et éloigné

**Durée de cours :** n/a

**Rapport maximum formateur-candidats :** 1:1\*

**Critères de réussite :**

- Comprendre et démontrer toutes les techniques demandées dans la liste d'évaluation des techniques de secourisme en milieu sauvage et éloigné, RCR et DEA
- Compléter avec succès le plan avant-départ du moniteur de secourisme en milieu sauvage et éloigné.
- Respecter le code de conduite, les responsabilités juridiques et les pratiques d'enseignement saines
- Être présent et participer à la totalité du cours

**Matériel du candidat requis :**

- *Guide de l'instructeur de secourisme* de la Croix-Rouge (par candidat)
- Des exemplaires du matériel du cours destiné aux candidats et aux moniteurs relatif au cours enseigné.
- Évaluation des connaissances et feuille de réponses (par candidat)
- Feuille de rétroaction du cours (par candidat)

\*(Voir Ratios d'équipement)

**Matériel de formation requis :**

- |  |  |
|--|--|
| <ul style="list-style-type: none"> <li>▪ Mannequins adultes et bébés disposant d'un torse complet ou mannequin sur lequel on peut indiquer correctement le placement des électrodes du DEA*</li> <li>▪ DEA de pratique*</li> <li>▪ Articles nécessaires à la désinfection</li> <li>▪ Bandages triangulaires*</li> <li>▪ Bandages</li> <li>▪ Barrières de protection et gants sans latex*</li> <li>▪ Couvertures*</li> <li>▪ Attelles</li> <li>▪ Matériel improvisé pour faire des collets et des</li> <li>▪</li> <li>▪ Ballon-masque(s), convenant aux adultes, aux enfants et aux bébés)</li> <li>▪ Auto-injecteurs d'épinéphrine de pratique (2)</li> <li>▪ Inhalateurs-doseurs avec chambre de retenue (2)</li> </ul> | <ul style="list-style-type: none"> <li>▪ Casque intégral</li> <li>▪ Présentation de la Croix-Rouge (DVD)</li> <li>▪ Projecteur ACL ou lecteur DVD</li> <li>▪ Présentation de la Croix-Rouge (DVD)</li> <li>▪ Bâches et corde</li> <li>▪ Ébauche de plan pour chaque site extérieur</li> </ul> <p><b>Recommandé:</b></p> <ul style="list-style-type: none"> <li>▪ Trousse de simulation et vêtements supplémentaires pour utiliser dans les scénarios</li> <li>▪ Tableau conférence ou tableau blanc</li> <li>▪ Matelas</li> <li>▪ Articles de bureau</li> <li>▪ Insignes nominatifs</li> <li>▪ Dispositifs de communication</li> </ul> |
|--|--|

**Préalables :**

- Preuve d'un certificat à jour d'Instructeur de secourisme et Moniteur de secourisme en milieu sauvage et éloigné de la Croix-Rouge
- Avoir dispensé au moins cinq cours (dont trois cours de SMSE avancé)
- Élaborer les plans de leçon pour le cours et travailler avec l'instructeur SMSE afin de planifier et d'organiser les cours.

Recommandé :

- Certification Premier répondant ou supérieur
- 

**Contenu du cours :**

- Planification du cours
- Co-enseignement d'un cours de Secourisme en milieu sauvage et éloigné

Enseigner 50 % du cours et assister à l'intégralité de la formation.

---

**Certificat :**

- Carte de certification (certificat mural optionnel)
- 3 ans

**Renouvellement :**

- Tant qu'il détient un certificat d'instructeur de secourisme et qu'il a dispensé deux cours de de niveau participant dans les trois années précédentes et/ou mentoré trois candidats moniteur SMSE, la certification demeure valide

## Instructeur premier répondant/répondant médical d'urgence

**Formateur :** Maître-instructeur

**Durée de cours :** 8 heures d'enseignement

**Rapport maximum formateur-candidats :** 1:6\*

**Critères de réussite :**

- Comprendre et démontrer toutes les techniques demandées dans la liste d'évaluation des techniques et les scénarios et réussir l'évaluation des connaissances.
- Respecter le code de conduite, les responsabilités juridiques et les pratiques d'enseignement saines.
- Être présent et participer à la totalité du cours.

**Matériel du candidat requis:**

- *Guide de l'instructeur de secourisme* (par candidat)
- Des exemplaires du matériel du cours destiné aux candidats et aux moniteurs relatif au cours enseigné. (par candidat)
- Évaluation des connaissances et feuille de réponses (par candidat)
- Feuille de rétroaction du cours (par candidat)

\*(Voir Ratios d'équipement)

**Matériel de formation requis :**

- Mannequins adultes ou bébés, disposant d'un torse complet ou mannequin sur lequel on peut indiquer correctement le placement des électrodes du DEA\*
- DEA de pratique\*
- Articles nécessaires à la désinfection
- Bandages triangulaires\*
- Bandages
- Barrières de protection et gants sans latex\*
- Couvertures\*
- Attelle
- Planche dorsale et des sangles
- Collets cervicaux
- Matériel commercial pour l'immobilisation de la tête
- Dispositif d'immobilisation du haut du corps (Kendrick)
- Attelle de traction (Sager)
- Trousse d'obstétrique
- Canules nasopharyngées
- Véhicule de transport et civières
- Glucomètre et un contenant pour déchets biomédicaux
- Différents modèles de casques intégraux
- Nécessaires d'intervention\*
- Auto-injecteurs d'épinéphrine de pratique (2)
- Inhalateurs-doseurs avec chambre de retenue (2)
- Présentation de la Croix-Rouge (DVD)
- Mannequin de pratique pour l'intubation
- Oxymètre (sphygmo-oxymètre)

**Recommandé:**

- Trousse de simulation
- Tableau conférence ou tableau blanc
- Matelas
- Articles de bureau
- Insignes nominatifs
- Stéthoscopes d'enseignement
- Projecteur ACL ou lecteur DVD
- Présentation de la Croix-Rouge (DVD)

**Préalables :**

- Instructeur de secourisme de la Croix-Rouge à jour
- Moniteur Premier répondant ou Répondant médical d'urgence de la Croix-Rouge certificat valide depuis au moins un an
- Certificat à jour de RCR-ISS. (depuis au moins un an)
- Lettre de recommandation d'un instructeur Premier répondant et Répondant médical d'urgence de la Croix-Rouge
- Avoir enseigné au moins deux cours Premier répondant ou Répondant médical d'urgence offerts par la Croix-Rouge, dont au moins un cours de Répondant médical d'urgence pendant la dernière année
- Être âgé de 19 ans et plus
- Avoir présenté une lettre de motivation qui explique pourquoi le candidat veut devenir instructeur, ainsi que les avantages qu'en tirerait la Croix-Rouge
- Les tâches à effectuer avant le cours sont laissées à la discrétion du Maître-instructeur

**Contenu du cours :****Première partie : Information pour l'instructeur Premier répondant et Répondant médical d'urgence**

- Techniques pédagogiques
- Évaluation
- Organisation des cours

**Deuxième partie : Contenu du cours**

Le contenu du cours de Répondant médical d'urgence respecte les compétences de l'Association des paramédics du Canada, accessibles au [www.paramedic.ca](http://www.paramedic.ca).

**Exigences après le cours :****Co-enseignement requis :**

Satisfait à l'exigence du formulaire sur le co-enseignement établie par l'instructeur

**Prolongation du Co-enseignement**

Aucune prolongation ne sera accordée après un an sans l'autorisation écrite de la Croix-Rouge canadienne

**Certificat :**

- Carte de certification (certificat mural optionnel)
- 3 ans

Les candidats doivent bien connaître les protocoles locaux. Une personne déménageant dans une autre province ou un autre territoire doit en aviser la Croix-Rouge.

**Renouvellement :**

Pour le renouvellement du certificat, les normes demeurent les mêmes, exception faite de ce qui suit :

- Seulement 6 à 8 heures d'enseignement sont nécessaires.
- Le rapport moniteur-candidats est augmenté à 1:12\*.
- Une preuve du certificat à jour d'instructeur PR/RMU est requise; l'instructeur doit avoir donné au moins un cours de moniteurs ou deux cours de renouvellement du certificat durant la période de validité de son certificat; il doit également démontrer un engagement à l'égard de la Croix-Rouge.
- Les candidats ne sont pas tenus de se procurer du matériel supplémentaire.
- Le contenu du cours doit inclure un volet relatif à la formation continue et des mises à jour du programme de secourisme de la Croix-Rouge canadienne.



## Maîtres-instructeurs

Les maîtres-instructeurs sont la pierre angulaire du programme de formation des moniteurs parce qu'ils forment les instructeurs et qu'ils fournissent des conseils ainsi qu'une aide bénévole à tous les niveaux du programme de formation des moniteurs. Leurs connaissances, leurs compétences, leur attitude et leur expérience sont indispensables à la qualité du programme de. Le rôle principal d'un maître-instructeur consiste à développer davantage les compétences des candidats instructeurs relativement à l'enseignement et non pas à enseigner les techniques de secourisme.

On s'attend à ce que les maîtres-instructeurs profitent bénévolement de cette occasion pour partager leur expérience précieuse avec les candidats instructeurs. Leur influence contribuera à la formation d'instructeurs de secourisme dynamiques qui enseigneront les programmes de secourisme de la Croix-Rouge. Le maître-instructeur est nommé selon les besoins de formations d'instructeur; il ne s'agit pas d'un certificat.

### ***Voici quelques-unes des responsabilités nationales de base du maître-instructeur :***

- Examiner le dossier, les compétences et les connaissances des candidats instructeurs afin de s'assurer qu'ils remplissent les conditions préalables et qu'ils satisfont aux autres exigences du cours d'instructeur.
- Transmettre aux candidats instructeurs les connaissances, les compétences, l'attitude et l'expérience nécessaires pour former les moniteurs; un maître-instructeur doit enseigner que les cours d'instructeurs pour lesquels il est certifié.
- S'assurer que les candidats savent que le Guide de l'instructeur de secourisme de la Croix-Rouge doit constituer leur principal document de référence.
- Évaluer les candidats en fonction des critères de réussite établis par la Croix-Rouge.
- Approfondir la compréhension des instructeurs concernant leur rôle en tant que représentants de la Croix-Rouge canadienne et modèles pour leurs participants.
- Encourager les candidats instructeurs à faire du bénévolat.
- Encourager les instructeurs à s'auto-évaluer en vue d'améliorer leurs compétences et de promouvoir des valeurs conformes aux programmes de secourisme de la Croix-Rouge.



# Programme de formation des animateurs

<b>Aperçu</b>	Les programmes de formation des animateurs forment ces derniers pour donner les cours Secouristes avertis et Gardiens avertis. Ces programmes sont conçus pour être animés par des éducateurs/membres du public travaillant régulièrement avec des enfants et des jeunes.
<b>Cours</b>	Animateur secouristes avertis  Animateur gardiens avertis

## Animateurs secouristes avertis

**Instructeur:** s.o.

**Durée du cours:** s.o.

**Rapport maximum formateur-participants :** s.o.

**Critères de réussite :**

- Avoir obtenu au moins 80 % lors de l'évaluation des connaissances

**Matériel du participant requis :**

- *Guide de l'animateur Secouristes avertis*
- *Cahier d'exercices Secouristes avertis, Niveau 1*
- *Cahier d'exercices Secouristes avertis, Niveau 2*
- *Cahier d'exercices Secouristes avertis, Niveau 3*
- *Cahier d'exercices Secouristes avertis, Niveau 4*
- Carte Secouristes avertis
- Guide d'étude

**Préalables :**

- Être âgé de 16 ans et plus.
- Détenir un certificat de secourisme général émis par la Croix-Rouge, ou l'équivalent avec RCR niveau C
- Avoir rempli le formulaire d'inscription de la Croix-Rouge et avoir remis deux lettres de référence

**Contenu :**

- Guide d'étude

**Exigences après le cours :**

- Animer, en co-enseignement, un cours Secouristes avertis en compagnie d'un animateur Secouristes avertis chevronné; OU s'il n'y a pas d'animateur Secouristes avertis près de chez vous, enseigner votre premier cours Secouristes avertis en compagnie d'un enseignant ou d'un animateur au service d'une autre organisation reconnue, qui évaluera votre performance
- Les moniteurs et les instructeurs de RCR, les moniteurs et les instructeurs de secourisme, les moniteurs et les instructeurs de sécurité aquatiques, et les moniteurs Premier répondant et Répondant médical d'urgence de la Croix-Rouge doivent se procurer le Guide de l'animateur Secouristes avertis (à jour) pour enseigner ce cours. Ils n'ont pas à compléter le guide d'étude ni à effectuer le co-enseignement

**Certificat :**

- Carte de certification (certificat mural optionnel)
- 3 ans

Pour conserver son certificat d'animateur Secouristes avertis, l'animateur doit détenir un certificat de secourisme général valide émis par la Croix-Rouge ou l'équivalent et en soumettre une copie au service à la clientèle de la Croix-Rouge tous les trois ans.

## Aimateur Gardiens avertis

**Instructeur:** s.o.

<b>Durée du cours:</b> s.o.	<b>Rapport maximum formateur-participants :</b> s.o.
-----------------------------	--

**Critères de réussite :**

- Avoir obtenu au moins 80 % lors de l'évaluation des connaissances

<p><b>Matériel du participant requis :</b></p> <ul style="list-style-type: none"> <li>▪ <i>Guide de l'animateur Gardiens avertis</i> (à jour)</li> <li>▪ <i>Manuel Gardiens avertis</i> (à jour)</li> <li>▪ Carte Gardiens avertis</li> <li>▪ Certificat mural</li> <li>▪ Guide d'étude</li> </ul>	<p><b>Préalables :</b></p> <ul style="list-style-type: none"> <li>▪ Être âgé de 16 ans et plus</li> <li>▪ Détenir un certificat de secourisme général émis par la Croix-Rouge, ou l'équivalent avec RCR niveau C</li> <li>▪ Avoir rempli le formulaire d'inscription de la Croix-Rouge</li> </ul>
--	---

<p><b>Contenu :</b></p> <ul style="list-style-type: none"> <li>▪ Guide d'étude</li> </ul>	<p><b>Exigences après le cours :</b></p> <ul style="list-style-type: none"> <li>▪ Animer, en co-enseignement, un cours Gardiens avertis en compagnie d'un animateur Gardiens avertis chevronné; OU s'il n'y a pas d'animateur Gardiens avertis près de chez vous, enseigner votre premier cours Gardiens avertis en compagnie d'un enseignant ou d'un animateur au service d'une autre organisation reconnue, qui évaluera votre performance</li> <li>▪ Les moniteurs et les instructeurs de RCR, les moniteurs et les instructeurs de secourisme, les moniteurs et les instructeurs de sécurité aquatiques, et les moniteurs Premier répondant et Répondant médical d'urgence de la Croix-Rouge doivent se procurer le Guide de l'animateur Gardiens avertis (à jour) pour enseigner ce cours. Ils n'ont pas à compléter le guide d'étude ni à effectuer le co-enseignement</li> </ul>
---	---

**Certificat :**

- Carte de certification (certificat mural optionnel)
- 3 ans

Pour conserver son certificat d'animateur Gardiens avertis, l'animateur doit détenir un certificat de secourisme général valide émis par la Croix-Rouge ou l'équivalent et en soumettre une copie au service à la clientèle de la Croix-Rouge tous les trois ans



## Glossaire

<b>A</b>	<b>Adulte</b>	RCR niveaux A, B, C : 8 ans et plus. RCR-ISS (intervenant en soins de santé) : dès l'âge de la puberté (adolescence).
	<b>À jour</b>	Un moniteur ou instructeur de secourisme ou un participant, titulaire d'un certificat à jour. La certification ne doit pas être expirée ni être en délai de grâce.
<b>B</b>	<b>Bébé</b>	De la naissance à 1 an
<b>C</b>	<b>Communauté éloignée</b>	Communauté située à plus de deux heures d'un centre urbain dont la population est supérieure à 1 000 habitants qui est accessible uniquement en voiture l'hiver ou en bateau l'été. Aucun instructeur ne demeure à proximité. Aucune séance de renouvellement de certificat n'est offerte régulièrement, dans les environs (une fois tous les trois ans).
	<b>CoSTR</b>	<i>Consensus on Science and Treatment Recommendations</i> , un document élaboré par le Comité de liaison internationale sur la réanimation (ILCOR).
	<b>Cours avec attestation</b>	Cours suivis par les participants dans le seul but d'acquérir des connaissances et des techniques. Aucun contrôle ou certificat ne se rapporte à ces cours. Aucun renouvellement n'est nécessaire pour ces cours.
	<b>Cours de certification</b>	Permet au participant d'obtenir une certification comprenant une date d'expiration.
<b>D</b>	<b>Délai de grâce</b>	Si son certificat est arrivé à échéance au cours des deux dernières années, le moniteur n'est pas autorisé à offrir de la formation avant d'avoir suivi un cours/atelier de renouvellement et il est possible qu'il doive faire un stage de co-enseignement.
	<b>DEA de pratique</b>	Un DEA qui possède les caractéristiques essentielles nécessaires pour apprendre les techniques appropriées à son utilisation, et qui doit inclure des tampons adhésifs, des messages vocaux pour plusieurs scénarios.
<b>E</b>	<b>Enfant</b>	RCR niveaux A, B, C : de 1 an à 8 ans RCR-ISS : de 1 an jusqu'à l'âge de la puberté (adolescence)
	<b>Exigences après le cours</b>	Il s'agit des dernières étapes à franchir une fois les cours terminés.

<b>I</b>	<b>ILCOR</b>	Comité de liaison internationale sur la réanimation qui coordonne la présentation de données scientifiques sur la réanimation.
	<b>Instructeur SMSE</b>	Instructeur de secourisme en milieu sauvage et éloigné
	<b>Instructeur PR/RMU</b>	Instructeur Premier répondant/Répondant médical d'urgence
	<b>Intervenant en soins de santé (ISS)</b>	Médecins, personnel infirmier, ambulanciers paramédicaux et membres de professions paramédicales (inhalothérapeutes, ergothérapeutes, physiothérapeutes)
<b>M</b>	<b>Mentorat</b>	Un moniteur ou un instructeur qui aide et donne des conseils à un candidat moniteur ou instructeur dans le cadre de sa formation afin d'obtenir un certificat de la Croix-Rouge.
	<b>Mise à jour</b>	Mise à jour des techniques et des connaissances selon les normes actuelles pour un même certificat.
	<b>Mise à niveau</b>	Perfectionner les techniques et les connaissances acquises dans un cours de la Croix-Rouge en suivant un cours de niveau supérieur. Lorsqu'on utilise le terme « mise à niveau », on doit toujours faire allusion à ce qui en fait l'objet.
	<b>Moniteur PR</b>	Moniteur Premier répondant
	<b>Moniteur RMU</b>	Moniteur Répondant médical d'urgence
	<b>Moniteur SMSE</b>	Moniteur de secourisme en milieu sauvage et éloigné
	<b>Organismes nationaux de formation</b>	Les organismes nationaux de formation collaborent afin de mettre au point les normes canadiennes en matière de réanimation, basées sur les lignes directrices de l'ILCOR. Les organismes nationaux de formation comprennent la Croix-Rouge canadienne, l'Ambulance St-Jean, la Fondation des maladies du cœur, la Société de sauvetage et la Patrouille canadienne de ski.
<b>P</b>	<b>Premier répondant</b>	Une personne ayant été formée en soins d'urgence et qui peut être appelée à donner de ces soins dans le cadre de son travail. Il s'agit souvent de la première personne qualifiée à intervenir en cas d'urgence.
	<b>PF</b>	Partenaire de formation
<b>R</b>	<b>Recommandé</b>	Matériel, équipement et normes qui améliorent la qualité d'un programme et rendent l'expérience plus agréable pour les participants. Les participants devraient avoir accès continu au matériel et à l'équipement, en plus de pouvoir consulter les normes

	au besoin.
<b>Renouvellement du certificat</b>	Une condition pour conserver son certificat. Mise à l'épreuve périodique des techniques et des connaissances.
<b>Répondant médical d'urgence</b>	Un intervenant ayant terminé avec succès un programme de formation reconnu portant sur les soins à apporter à une personne malade ou blessée, et sur les moyens afin de transporter une personne malade ou blessée.
<b>Requis</b>	Matériel, équipement et normes que le partenaire de formation doit procurer aux participants afin de respecter les normes du programme et de fournir le matériel nécessaire aux participants.
<b>S Secouriste grand public</b>	Toute personne, autre qu'un intervenant en soins de santé, qui administre les premiers soins.
<b>SMSE-avancé</b>	Secourisme en milieu sauvage et éloigné — avancé
<b>Stage de co-enseignement</b>	Enseigner conjointement avec un autre moniteur ou instructeur de secourisme expérimenté.

**National Office**

170 Metcalfe Street, Suite 300  
Ottawa, Ontario  
K2P 2P2

téléphone 613-740-1900

télécopieur 613-740-1911

[feedback@redcross.ca](mailto:feedback@redcross.ca)

**Atlantic Zone**

70 Lansdowne Avenue P.O. Box 39  
Saint Joint, New Brunswick  
E2L 3X3

téléphone 877-356-3226

télécopieur 888-834-4545

[injuryprevention@redcross.ca](mailto:injuryprevention@redcross.ca)

**Ontario Zone**

5700 Cancross Court  
Mississauga, Ontario  
L5R 3E9

téléphone 888-890-1997

télécopieur 800-657-5711

[safetyervices-on@redcross.ca](mailto:safetyervices-on@redcross.ca)

**Québec Zone**

6 Place du Commerce  
Verdun, Québec  
H3E 1P4

téléphone 877-356-3226

télécopieur 514-362-9991

[leadership@redcross.ca](mailto:leadership@redcross.ca)

**Western Zone**

100-1305 11<sup>th</sup> Avenue Southwest  
Calgary, Alberta  
T3C 3P6

téléphone 888-307-7997

télécopieur 800-811-8877

[wz-contactcentre@redcross.ca](mailto:wz-contactcentre@redcross.ca)